



**АРХІТЕКТУРНО-ПРОЕКТНА ОРГАНІЗАЦІЯ
ПП "ДОМОБУД-ВС"**

Кваліфікаційний сертифікат серія АА № 002420

ДЕТАЛЬНИЙ ПЛАН ТЕРИТОРІЇ

*земельної ділянки для будівництва комплексу будівель та споруд для
тимчасового зберігання сільськогосподарської продукції,
за межами населеного пункту с. Лопатичі, Коростенського району,
Житомирської області*

Замовник:

Олевська міська рада

Платник:

ТОВ "ПРАЙМ БЕРРІ"

Замовлення:

№91-2023

ГАП

Моргоєва О.Ю.

Директор пп"Домобуд-ВС"

Моргоєва О.Ю.

*м.Житомир
2023 рік*

ЗМІСТ
СТРАТЕГІЯ ПРОСТОРОВОГО РОЗВИТКУ
ТЕРИТОРІЇ ТЕРИТОРІАЛЬНОЇ ГРОМАДИ

ВСТУП

Частина I Комплексна оцінка території.

- 1. Комплексна оцінка території**
- 2. Просторово-планувальна організація території**
 - 2.1 Ситуаційний план
 - 2.2 Планувальний каркас та система розселення
- 3. Землеустрій та землекористування**
 - 3.1 Сучасне використання земель
- 4. Природоохоронні та ландшафтно-рекреаційні території**
- 5. Обмеження у використанні земельних ділянок**
 - 5.1 Існуючі обмеження у використанні земельних ділянок
- 6. Забудова територій та господарська діяльність**
 - 6.1 Розміщення житлового фонду
 - 6.2 Розміщення ділових центрів та інноваційних об'єктів
 - 6.3 Розміщення виробничих об'єктів
 - 6.4 Збереження традиційного середовища
- 7. Обслуговування населення**
- 8. Транспортна мобільність та інфраструктура**
 - 8.1 транспортні зв'язки та транспортний попит
 - 8.2 Організація зовнішнього транспортного сполучення
 - 8.3 Дорожньо-транспортна інфраструктура
 - 8.4 Організація громадського транспорту
 - 8.5 Організація пішохідних зв'язків та велосипедної інфраструктури
 - 8.6 Організація паркувального простору
- 9. Інженерне забезпечення території, трубопровідний транспорт та телекомунікації**
 - 9.1 Водопостачання та водовідведення
 - 9.2 Електропостачання
 - 9.3 Газопостачання
 - 9.4 Теплопостачання
 - 9.5 Трубопровідний транспорт
 - 9.6 Телекомунікаційні мережі та об'єкти
- 10. Підготовка та благоустрій території**
 - 10.1 Інженерна підготовка та благоустрій території
 - 10.2 Благоустрій території
 - 10.3 Використання підземного простору
 - 10.4 Поводження з відходами

					№91-2023			
Змн.	Кіл.	№ докум.	Підпис	Дата				
ГАП		Моргоева О.Ю.			Пояснювальна записка	Стадія	Аркуш	Акрушів
						ДПТ	1	
Н. контр.		Моргоева О.Ю.				ПП «Домобуд-ВС» Сертифікат серія АА № 002420 М. Житомир		
Перевір.		Моргоева О.Ю.						
Розроб.		Пушкарук О.Ю.						

Частина II Модель розвитку території детального планування у довгостроковій перспективі

Частина III Обґрунтування проектних рішень

- 11. Просторово-планувальна організація території**
 - 11.1 Ситуаційний план
 - 11.2 Планувальний каркас та система розселення
- 12. Природоохоронні та ландшафтно-рекреаційні території**
- 13. Обмеження у використанні земельних ділянок**
 - 13.1 Проектні обмеження у використанні земельних ділянок
 - 13.2 Встановленні обмеження у використанні земельних ділянок
- 14. Функціональне зонування території детального планування**
- 15. Забудова територій та господарська діяльність**
 - 15.1 Розміщення житлового фонду
 - 15.2 Розміщення ділових центрів та інноваційних об'єктів
 - 15.3 Розміщення виробничих об'єктів
 - 15.4 Збереження традиційного середовища
- 16. Обслуговування населення**
- 17. Транспортна мобільність та транспортний попит**
 - 17.1 Дорожньо-транспортна інфраструктура
 - 17.2 Організація громадського транспорту
 - 17.3 Організація пішохідних зв'язків та велосипедної інфраструктури
 - 17.4 Організація паркувального простору
- 18. Інженерне забезпечення території, трубопровідний транспорт та телекомунікації**
 - 18.1 Водопостачання та водовідведення
 - 18.2 Електропостачання
 - 18.3 Газопостачання
 - 18.4 Теплопостачання
 - 18.5 Трубопровідний транспорт
 - 18.6 Телекомунікаційні мережі та об'єкти
- 19. Інженерна підготовка та благоустрій території**
 - 19.1 Інженерна підготовка та благоустрій території
 - 19.2 Благоустрій території
 - 19.3 Використання підземного простору
 - 19.4 Поводження з відходами
- 20. Землеустрій та землекористування**
 - 20.1 Землепорядні заходи перспективного використання земель
 - 20.2 Формування земельних ділянок
 - 20.3 Реєстрація земельних ділянок
- 21. План реалізації містобудівної документації**
 - 21.1 Перелік проектних рішень містобудівної документації
 - 21.2 Перелік видів містобудівної документації, пов'язаної з територією розробленого детального плану

					ДПТ№91-2023	ПЗ	Арк.
Змн.	Арк.	№ докум.	Підпис	Дата			2

- 21.3 Перелік відповідності містобудівної документації
- 21.4 Перелік врахованих положень наявних документів стратегічного планування
- 21.5 Перелік врахованих положень історико-архітектурного опорного плану
- 21.6 Перелік врахованих матеріалів

Частина IV Інженерно-технічні заходи цивільного захисті

					ДПТ№91-2023	ПЗ	Арк.
Змн.	Арк.	№ докум.	Підпис	Дата			3

ПОЯСНЮВАЛЬНА ЗАПИСКА

ВСТУП

Детальний план території земельної ділянки для будівництва комплексу будівель та споруд для тимчасового зберігання сільськогосподарської продукції, за межами населеного пункту с. Лопатичі, Коростенського району, Житомирської області розроблений на підставі рішення Олевської міської ради №1249, 33 сесія, 8 скликання, від 08.06.2023р..

Основою для розроблення зазначеної містобудівної документації є завдання замовника.

Проектні рішення прийняті з урахуванням чинного законодавства України у галузі містобудування та вимог державних будівельних норм:

- Закон України «Про регулювання містобудівної діяльності»;
- ДБН Б.1.1-14:2021 «Склад та зміст містобудівної документації на місцевому рівні»;
- ДБН А. 2.2-3-2012 «Склад, порядок розроблення, погодження та затвердження проектної документації для будівництва»;
- ДБН В.2.3-5:2018 «Вулиці та дороги населених пунктів»;
- ДБН Б.2.2-12:2019 «Планування і забудова території»;
- ДСТУ Б Б.1.1-17:2013 «Умовні позначення графічних документів містобудівної документації»;
- ДСП №173 від 19.06.1996р. «Державні санітарні правила планування та забудови населених пунктів»;
- ДБН В.1.2.-4:2019 «Інженерно-технічні заходи цивільного захисту»;
- ДБН В.2.2-5:2023 «Захисні споруди цивільного захисту»;
- ДБН Б.1.1-5:2007 «Склад, зміст, порядок розроблення, погодження та затвердження розділу інженерно-технічних заходів цивільного захисту (цивільної оборони) у містобудівній документації»;

Детальний план території виконаний з метою визначення параметрів забудови окремої земельної ділянки, визначення містобудівних умов та обмежень.

Даний детальний план території після його затвердження в установленому порядку входить в склад матеріалів погодження та являється підставою для прийняття рішення про надання МБУіО.

Частина I. Комплексна оцінка території

1. Комплексна оцінка території

Детальний план території земельної ділянки для будівництва комплексу будівель та споруд для тимчасового зберігання сільськогосподарської продукції здійснюється на територію яка розташована за межами населеного пункту с. Лопатичі.

Проектуєма земельна ділянка має існуюче сільськогосподарське призначення, а саме плантації ягід.

2. Просторово-планувальна організація території

2.1 Ситуаційний план

Територія проектування, а саме земельна ділянка для будівництва комплексу будівель та споруд для тимчасового зберігання сільськогосподарської продукції знаходиться неподалік автошляху міжнародного значення М-07 «Варшавка» (народна назва), у Коростенському районі, Олевської ТГ.

Проектуєма земельна ділянка розташована на відстані 470,0м від даного автошляху.

					ДПТ№91-2023	ПЗ	Арк.
							4
Змн.	Арк.	№ докум.	Підпис	Дата			

2.2 Планувальний каркас та система розселення

Існуючий стан планувальної структури території детального плану, являє собою елемент сільськогосподарського використання.

На момент розроблення містобудівної документації, проектуєма земельна ділянка сформована. Категорія – землі сільськогосподарського призначення, призначення 01.01 – для ведення товарного сільськогосподарського виробництва.

Територія проектування має вигідне положення на території громади, в частині транспортної доступності та сільськогосподарського виробництва.

3. Землеустрій та землекористування

3.1. Сучасне використання земель

Сучасне використання земельної ділянки, згідно технічної документації із землеустрою щодо інвентаризації земель. На час розроблення ДПТ земельна ділянка використовується за цільовим призначенням, для ведення товарного сільськогосподарського виробництва.

4. Природоохоронні та ландшафтно-рекреаційні території

Проектуєма територія детального плану має насадження сільськогосподарського призначення, а саме, плоди ягід.

Цінні зелені насадження на території розроблення детального плану- відсутні.

Природоохоронні території – відсутні.

5. Обмеження у використанні земельних ділянок

Обмеження у використанні земельної ділянки зображено згідно - графічних матеріалів землевпорядної частини, наданих інженером –землевпорядником.

5.1 Існуючі обмеження у використанні земельних ділянок

Існуючі обмеження у використанні земельної ділянки представлені на графічних матеріалах, а саме ГП 3, (План існуючого використання території та схема існуючих обмежень у використанні земель).

На території проектування існують обмеження: охоронна зона підземного кабелю ЛЕП 0,4кВ – 1,0м, прибережна захисна смуга 25,0м від канами та каналу Мудринь, та СЗО водозабірної свердловини 30,0м.

6. Забудова території та господарська діяльність

В межах розроблення детального плану території, розташовані споруди сільськогосподарського призначення.

6.1.Розміщення житлового фонду

На території проектування відсутній житловий фонд.

Найближчий житловий будинок розташований на відстані 2,0км в с. Лопатичі.

6.2 Розміщення ділових центрів та інноваційних об'єктів

На території проектування відсутні ділові центри та інноваційні об'єкти.

6.3 Розміщення виробничих об'єктів

На території проектування відсутні виробничі об'єкти.

6.4 Збереження традиційного середовища

Проектуєма територія розташована за межами населеного пункту.

					ДПТ№91-2023	ПЗ	Арк.
							6
Змн.	Арк.	№ докум.	Підпис	Дата			

7. Обслуговування населення

Проектуєма земельна ділянка розташована на сформованій території сільськогосподарського призначення, на якій ведеться товарне сільськогосподарське виробництво.

На території проектування відсутні заклади (адміністративного і соціального) обслуговування населення.

8. Транспортна мобільність та інфраструктура

8.1 Транспортні зв'язки та транспортний попит

Територія проектування знаходиться в північно-західній частині Коростенського району, на південь від м. Олевськ та знаходиться неподалік добре сформованою транспортною мережею, автошлях міжнародного значення М-07 (Київ – Ковель – Ягодин). Доступ до території проектування можливий із західної сторони проектуємої земельної ділянки з асфальтованої дороги яка з'єднана з автошляхом, та через польові дороги з інших сторін земельної ділянки.

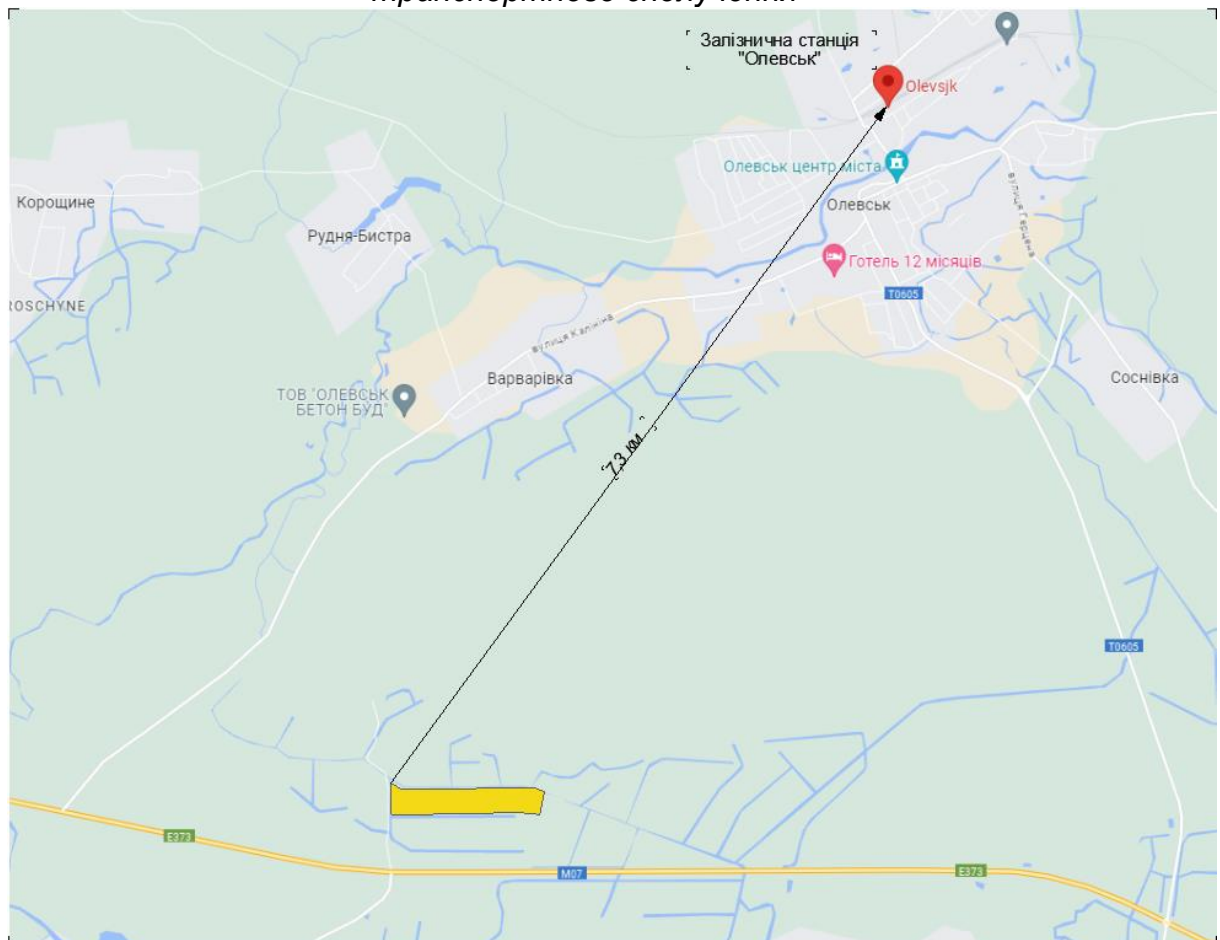
8.2 Організація зовнішнього транспортного сполучення

Територія проектування напряму забезпечена сполученням з міжнародним автошляхом М-07 (Київ – Ковель – Ягодин).

Залізнична станція «Олевськ» розташована у північно-східному напрямку на відстані 7,3км від проектуємої земельної ділянки.

Найближчий аеропорт знаходиться у східному напрямку, Київська обл.

Схема розташування території ДПТ в планувальній структурі зовнішнього транспортного сполучення



					ДПТ №91-2023	ПЗ	Арк.
Змн.	Арк.	№ докум.	Підпис	Дата			7

8.3 Дорожньо-транспортна інфраструктура

Територія проектування знаходиться в південній частині Олевської ТГ. Основний транспортний зв'язок з територіями Олевської ТГ забезпечується по автошляху М-07.

8.4 Транспортні зв'язки та транспортний попит

Громадський транспорт відсутній на території проектування.

Основний маршрут пасажирських перевезень проходить по автошляху М-07, який знаходиться неподалік від земельної ділянки. Автобусна зупинка знаходиться на перехресті автошляхів.

8.5 Організація пішохідних зв'язків та велосипедної інфраструктури

Основний транспортний шлях проходить поруч з проектуємою ділянкою. Пересікання вулиці пішохідним рухом не забезпечено регульованим пішохідним переходом.

По території проектування проходять пішохідні зв'язки, по асфальтованому та ґрунтовому дорожньому покриттю.

8.6 Організація паркувального простору

На території проектування відсутні паркувальні місця для тимчасового зберігання автомобілів. Під паркувальні місця використовується тверде покриття для проїзду транспорту.

9. Інженерне забезпечення території, трубопровідний транспорт та телекомунікації

Згідно топографічної зйомки М 1:500, наданої для розроблення ДПТ, на території проектування присутні інженерні мережі.

9.1 Водопостачання та водовідведення

На території проектування передбачена наземна система поливу плантацій, яка під'єднана до водопроводу (ПЕ200) від існуючої свердловини.

Згідно топографічної зйомки на території проектування проходить зливна каналізація.

9.2 Електропостачання

По території проектування проходить підземний кабель ЛЕП напругою 0,4кВ.

9.3 Газопостачання

Згідно топографічної зйомки М 1:500, на території проектування відсутні мережі, будівлі та споруди систем газопостачання. Газопровід проходить на відстані 250,0м від проектуємої земельної ділянки.

9.4 Теплопостачання

Згідно топографічної зйомки М 1:500, на території проектування відсутні мережі, будівлі та споруди систем теплопостачання.

9.5 Трубопровідний транспорт

На території проектування відсутні мережі та споруди систем нафтопроводів, аміакопроводів та інших трубопровідних систем.

9.6 Телекомунікаційні мережі та об'єкти

Згідно топографічної зйомки М 1:500, на території проектування відсутні телекомунікаційні мережі та споруди.

					ДПТ№91-2023	ПЗ	Арк.
							8
Змн.	Арк.	№ докум.	Підпис	Дата			

10. Підготовка та благоустрій території

10.1 Інженерна підготовка і захист території

Детальний план території земельної ділянки для будівництва комплексу будівель і споруд для тимчасового зберігання сільськогосподарської продукції, за межами населеного пункту с. Лопатичі, Коростенського району, перебуває в звичайних інженерних умовах.

Інженерні умови, а саме рельєф території відповідно топографічного знімання коливається в відмітках 181-184 м.

Територія зі складними інженерно-геологічними умовами (наявність ґрунтів з особливими властивостями (просідаючі, здимані та інші) або можливість розвитку небезпечних геологічних процесів (карст, зсувів тощо), а також підроблювані території, сейсмічні райони, райони з водонасиченими ґрунтами.) в межах розроблення ДПТ- відсутня.

10.2 Благоустрій території

Існуючий благоустрій території знаходяться в задовільному стані. На проектуємій земельній ділянці присутні насадження (плантації ягід). Цінні зелені насадження – відсутні.

10.3 Використання підземного простору

Існуючий підземний простір використовуватиметься для прокладання інженерних мереж.

10.4 Поводження з відходами

Територія розроблення детального не забезпечена в даному районі сміттєвими контейнерами з частковим сортуванням сміття.

Частина II.

Модель розвитку території детального планування у довгостроковій перспективі

Даною містобудівною документацією прийнято рішення, щодо комплексного розвитку території за межами населеного пункту с. Лопатичі, а саме надання МБУіО для будівництва комплексу будівель та споруд для тимчасового зберігання сільськогосподарської продукції.

Частина III. Обґрунтування проектних рішень

Аналізуючи викопіювання зі схеми планування території Житомирської області, зазначимо доцільність використання проектуємої території для сільськогосподарських потреб (див. ГП арк.2).

Детальний план території земельної ділянки для будівництва комплексу будівель та споруд для тимчасового зберігання сільськогосподарської продукції, розробляється на територію, що розташована за межами населеного пункту с. Лопатичі, Коростенського району, Житомирської області. Формування планувальної структури цієї території базується на рішеннях, закладених у схемі планування області.

11. Просторово-планувальна організація території

11.1 Ситуаційний план

Територія проектування для будівництва комплексу будівель та споруд для тимчасового зберігання сільськогосподарської продукції знаходиться за межами населеного пункту. Функціональне призначення території відповідає проектним рішенням схемі планування території Житомирської області (див. ГП арк. 2)

					ДПТ№91-2023	ПЗ	Арк.
							9
Змн.	Арк.	№ докум.	Підпис	Дата			

11.2 Планувальний каркас та система розселення

При вирішенні планувальної організації території враховано схему планування території Житомирської області. Згідно з даними матеріалами планується територія з пріоритетним розвитком сільськогосподарського виробництва.

Проектним рішенням даної містобудівної документації передбачено сільськогосподарську структуру розвитку території, а саме зона для ведення товарного сільськогосподарського виробництва та зона транспорту.

12. Природоохоронні та ландшафтно-рекреаційні території

Благоустрій території включає в себе комплекс робіт з інженерного захисту, розчищення, осушення та озеленення території, тверді види покриття проїздів та доріжок, контейнери для збирання побутових відходів.

Проектним рішенням містобудівної документації передбачено максимальне збереження озелених території загального користування.

13. Обмеження у використанні земельних ділянок

Обмеження у використанні земельної ділянки зазначено у графічних матеріалах землевпорядної частини, наданих інженером-землевпорядником.

13.1 Проектні обмеження у використанні земельних ділянок

На земельній ділянці проектним рішенням запроєктовано обмеження у вигляді санітарно захисної зони від складу тимчасового зберігання сільськогосподарської продукції 50,0м.

13.2 Встановлені обмеження у використанні земельних ділянок

На земельній ділянці зазначено прибережно захисну смугу, ЗСО водозабірної свердловини, охоронна зона підземного кабелю ЛЕП напругою 0,4кВ, санітарно захисну зону.

14. Функціональне зонування території детального планування

Проектні рішення містобудівної документації, а саме детальний план території земельної ділянки для будівництва комплексу будівель та споруд для тимчасового зберігання сільськогосподарської продукції, розробляється на територію, що розташована за межами населеного пункту с. Лопатичі, Коростенського району, Житомирської області базується на рішеннях закладеним схемою області.

Проектне функціональне використання території виконано відповідно до Класифікатору видів функціонального призначення територій та їх співвідношення з видами цільового призначення земельних ділянок.

Відповідно до Класифікатора видів функціонального призначення території та їх співвідношення з видами цільового призначення земельних ділянок (постанова Кабінету Міністрів України від 28 липня 2021 р. № 821), встановлені наступні переважні (основні) та супутні види цільового призначення:

- **20606.0 - території вулиць та доріг.** Класифікатором видів цільового призначення земельних ділянок передбачено:

-Переважні (основні) види -08.01; 12.13.

-Супутні види – 07.07; 11.07.

- **30202.00 – території під плантаціями.** Класифікатором видів цільового призначення земельних ділянок передбачено:

-Переважні (основні) види -01.01; 01.02; 01.03; 01.04; 01.09; 04.01; 04.03; 04.08; 04.10; 04.11; 05.01; 08.01.

-Супутні види – 11.04; 13.01; 13.03; 14.02 (в частині розміщення об'єктів розподільчих мереж).

					ДПТ №91-2023	ПЗ	Арк.
							10
Змн.	Арк.	№ докум.	Підпис	Дата			

- **40301.0** – зелені насадження загального користування. Класифікатором видів цільового призначення земельних ділянок передбачено:

- Переважні (основні) види – 04.04; 04.05; 04.06; 04.07; 04.10; 05.01; 07.07

- Супутні види – 11.04; 13.01; 13.03; 14.02 (в частині розміщення об'єктів розподільчих мереж).

- **40400.0** – водні поверхні/об'єкти. Класифікатором видів цільового призначення земельних ділянок передбачено:

- Переважні (основні) види – 04.01; 04.02; 04.03; 04.04; 04.05; 04.06; 04.07; 04.08; 04.09; 04.10; 10.01; 11.14.

15. Забудова територій та господарська діяльність

На території проектування передбачається будівництво складу тимчасового зберігання сільськогосподарської продукції.

Земельна ділянка має площу 26,0041га.

Площа проектуємої будівлі – 766 м²/0,0766 га. Параметри будівлі 58,0 м x13,20м. Гранична висота 15м, проектом передбачається поверховість - 1 поверх.

Пожежогасіння

Організація зовнішнього пожежогасіння передбачається в комплексі засобів пожежогасіння даної території. На території, що проектується, передбачається розміщення первинних засобів пожежогасіння згідно з «Правилами пожежної безпеки в Україні», затвердженим наказом Міністерства України з питань надзвичайних ситуацій від 19.10.2004 р. №126.

Витрата води на зовнішнє пожежогасіння.

Розрахункова витрата на зовнішнє пожежогасіння залежить від поверховості будинків і ступеня їхньої вогнестійкості, розмірів виробничих будинків, категорій виробництв та ін. факторів Для виробничих об'єктів з площею до 150 га пожежні витрати розраховують на одну пожежу, а для виробничих об'єктів з площею більше 150 га – на дві пожежі. (ДБН В.2.5-74:2013 п.6.2.11).

Будівля на земельній ділянці передбачається:

ІІІа ступінь вогнестійкості;

категорія за вибухопожежною та пожежною небезпекою Д;

будівельний об'єм забудови **11 490,0 м³**

Максимальну секундну витрату води на гасіння пожеж визначають за формулою

$$Q_{\text{с пож}} = (q_{\text{пож}} + q'_{\text{пож}} \cdot n), \text{ л/с},$$

де $q_{\text{пож}}$ – розрахункова витрата води на пожежогасіння 1 зовнішньої пожежі, л/с; визначають за табл. 5. ДБН В.2.5-74:2013 / $q_{\text{пож}} = 15 \text{ л/с}$

$q'_{\text{пож}}$ – розрахункова витрата води на внутрішнє пожежогасіння, л/с; визначають за табл. 3. ДБН В.2.5-64:2012 / $q'_{\text{пож}} = 0$

n – кількість струменів / $n = 1$.

$$Q_{\text{с пож}} = 15 \text{ л/с}.$$

Повну витрату води на гасіння пожежі можна визначити за формулою:

$$Q'_{\text{пож}} = m \cdot (q_{\text{пож}} + q'_{\text{пож}} \cdot 1), \text{ л/с},$$

де m – розрахункова кількість пожеж / $m = 1$

$$Q'_{\text{пож}} = 1 \times 15 = 15,0 \text{ л/с}$$

Тривалість гасіння пожежі для будівель І, ІІ ступення вогнестійкості з пожежною небезпекою категорії Г, Д слід приймати 2 год.

Повна витрати води на гасіння пожежі за 2 години:

$$Q^{\text{п пож}} = 10,8 \times Q_{\text{с пож}},$$

$$Q^{\text{п пож}} = 10,8 \times 15 = 162,0 \text{ м}^3.$$

					ДПТ №91-2023	ПЗ	Арк.
							11
Змн.	Арк.	№ докум.	Підпис	Дата			

Найближче пожежне Депо розташоване в м. Олевськ, вул. Київська, 50, на орієнтовній відстані 16,5 км.

На земельній ділянці передбачаються підземні пожежні резервуари з необхідним об'ємом води для пожежогасіння, радіус обслуговування яких 200,0м. У місцях розташування пожежних резервуарів передбачається влаштування розворотного майданчику 12м x 12м з твердим покриттям й пристосуваннями для забору води пожежною технікою.

До пожежних водойм, гідрантів повинні бути під'їзди з твердим покриттям. При наявності на території об'єкта або поблизу нього (у радіусі до 200 м) природних або штучних джерел – річок, озер, басейнів тощо, до них повинні бути влаштовані під'їзди з майданчиками (пірсами) розмірами не менше 12x12 м для встановлення пожежних автомобілів і забирання води будь-якої пори року.

Максимальний строк відновлення пожежного об'єму води на промислових підприємствах з будівлями з пожежною небезпекою категорії Г, Д повинен бути не більше ніж 36 годин.

15.1 Розміщення житлового фонду

Проектна територія не відноситься до житлової території та детальним планом не передбачається розміщення житлової забудови.

15.2 Розміщення ділових центрів та інноваційних об'єктів

На території проектування детальним планом території- не передбачається розміщення ділових центрів та інноваційних об'єктів.

15.3 Розміщення виробничих об'єктів

На території проектування детальним планом території- не передбачається розміщення виробничих об'єктів.

15.4 Збереження традиційного середовища

Відомості щодо розміщення об'єктів культурної спадщини на проєктованій ділянці, а також поблизу території опрацювання - відсутні.

16. Обслуговування населення

На території проектування відсутні підприємства, об'єкти надання адміністративних і соціальних послуг та заклади обслуговування населення.

Відповідно проектних рішень містобудівної документації на території проектування передбачається розміщення будівель та споруд для тимчасового зберігання сільськогосподарської продукції.

17. Транспортна мобільність та інфраструктура

17.1 Дорожньо-транспортна інфраструктура

Територія проектування знаходиться на відстані 470м від автошляху міжнародного значення М-07 (Київ – Ковель – Ягодин). Зв'язок з населеними пунктами забезпечено автомобільними дорогами.

17.2 Організація громадського транспорту

Громадський транспорт представлений автобусами, (маршрутними таксі), маршрути яких відносяться до міжміських. Автобусна станція знаходиться на перетині автодоріг.

Потреби в додатковому транспортному сполученні – відсутні.

					ДПТ№91-2023	ПЗ	Арк.
							12
Змн.	Арк.	№ докум.	Підпис	Дата			

17.3 Організація пішохідних зв'язків та велосипедної інфраструктури

Основна транспортна магістраль, це автошлях М-07.

Пересікання вулиці пішохідним рухом – забезпечено регульованим пішохідним переходом. Доступ до переходу забезпечений пішохідним тротуаром, з велодоріжками.

По території проектування, проектними рішеннями передбачається організація проектних пішохідних зв'язків.

17.4 Організація паркувального простору

На проектуємій земельній ділянці передбачено тимчасову стоянку автотранспорту, з дотриманням усіх нормативних відстаней: забудови, прибережно захисна смуга, ЗСО свердловини.

18 Інженерне забезпечення території, трубопровідний транспорт та телекомунікації

Згідно топографічної зйомки, на території проектування присутні інженерні мережі, які забезпечують функціонування території розроблення містобудівної документації. Тобто існує можливість підключення проектних будівель до всіх систем інженерного забезпечення.

18.1 Водопостачання та водовідведення

Поруч з проектуємою земельною ділянкою є існуюча сведловина та водопровідна насосна станція які використовуються для функціонування даного сільськогосподарського виробництва. Для поливу плантацій використовується наземна система поливу. Водозабезпечення проектуемого складу для тимчасового зберігання сільськогосподарської продукції передбачено від існуючої свердловини.

Каналізування проектуемого об'єкту передбачається до очисних споруд (септик та резервуар накопичувач).

Відведення дощових, талих вод та атмосферних опадів з території ділянки передбачається відкрито по існуючих та проектуємих проходах та проїздах з подальшим дренаванням в існуючі ґрунти.

18.2 Електропостачання

Електропостачання проектуємої забудови та елементів благоустрою, передбачається від існуючої підземної ЛЕП.

Конкретизація проектних рішень, розрахунок навантаження здійснюється за окремими робочими проектами, на наступних стадіях проектування.

18.3 Газопостачання

Газопостачання проектної будівлі не передбачається.

18.4 Теплопостачання

Проектом передбачається теплопостачання від електрообігрівачів.

18.5 Трубопровідний транспорт

По території проектування відсутній трубопровідний транспорт.

18.6 Телекомунікаційні мережі та об'єкти

По території проектування відсутні телекомунікаційні мережі.

					ДПТ№91-2023	ПЗ	Арк.
							13
Змн.	Арк.	№ докум.	Підпис	Дата			

19. Інженерна підготовка та благоустрій території

19.1 Інженерна підготовка і захист території

Територія на яку розробляється детальний план території перебуває в звичайних інженерно-геологічних умовах.

Інженерна підготовка територій виконана з метою покращення санітарногігієнічних умов функціонування будівель і включає вертикальне планування для відводу поверхневих вод, інженерний захист від підтоплення.

На графічних матеріалах «Схема інженерної підготовки, благоустрою території та вертикального планування» проведені напрямки і величини проектних ухилів, характерні проєктовані відмітки проєктованих будівель.

19.2 Благоустрій території

Проектом передбачено комплексний благоустрій території.

Детальним планом території передбачено:

- тверді види покриття доріжок і майданчиків,
- елементи сполучення поверхонь, озеленення,
- контейнери для збирання побутових відходів,
- освітлювальне обладнання.

19.3 Використання підземного простору

Підземний простір використовуватиметься для прокладки інженерних мереж, розміщення технологічних приміщень в проєктних будівлях.

19.4 Поводження з відходами

На території розроблення містобудівної документації потрібно організувати систему збирання твердих побутових відходів, а також їх транспортування на об'єкти сортування, утилізації, переробки, видалення. На земельній ділянці передбачено урни та контейнери для збирання побутових відходів.

Слід передбачити:

-Контейнери для зберігання побутових відходів (контейнер) - металева або пластикова ємність, призначена для збирання та зберігання побутових відходів, виготовлена згідно з вимогами державних стандартів;

-Прибирання об'єктів благоустрою - захід санітарного очищення, що передбачає регулярне збирання та перевезення в установлені місця побутових відходів, видалення вуличного змету, листя, гілля, снігу, льоду тощо.

Забороняється спалювати побутові відходи на об'єктах благоустрою та на об'єктах поведження з відходами, не призначених для цього.

21. План реалізації містобудівної документації

21.1 Перелік проєктних рішень містобудівної документації

Проєктних рішення детального плану території реалізуються в наступній послідовності:

- розгляд ДПТ на громадських слуханнях;
- розгляд ДПТ на засіданні архітектурно-містобудівельної ради;
- затвердження ДПТ;
- видача містобудівних умов та обмежень забудови земельної ділянки та розробка проєктної документації;
- будівництво складу для тимчасового зберігання сільськогосподарської продукції;
- облаштування дорожньо-транспортної та пішохідної мережі та інженерної інфраструктури;
- облаштування благоустрою території.

					ДПТ №91-2023	ПЗ	Арк.
							14
Змн.	Арк.	№ докум.	Підпис	Дата			

21.2 Перелік видів містобудівної документації, пов'язаної з територією розроблення детального плану

При розробленні містобудівної прийнято до уваги схему області Житомир. В межах територій проектування функціональне призначення сформованої земельної ділянки - 30202.0 території під плантаціями.

Проектні рішення повністю відповідають основній містобудівній документації.

21.3 Перелік відповідності містобудівної документації

Містобудівна документація «Детальний план території земельної ділянки для будівництва комплексу будівель та споруд для тимчасового зберігання сільськогосподарської продукції, за межами населеного пункту с. Лопатичі, Коростенського району, Житомирської області» відповідає схемі області.

21.4 Перелік врахованих положень наявних документів стратегічного планування

На дану територію проектування, документи щодо стратегічного планування не виготовлялись.

21.5 Перелік врахованих положень історико-архітектурного опорного плану

На дану територію проектування, історико-архітектурний план відсутній. Територія проектування розташована за межами населеного пункту.

21.6 Перелік врахованих матеріалів

- рішення Олевської міської ради №1249, 33 сесія, 8 скликання, від 08.06.2023р.
- топографічна зйомка;
- витяг з ДЗК;
- договір оренди;
- схема області.

Частина IV

ІНЖЕНЕРНО-ТЕХНІЧНІ ЗАХОДИ ЦИВІЛЬНОГО ЗАХИСТУ НАСЕЛЕННЯ

1. Загальні положення.
2. Аналізу існуючого стану реалізації інженерно-технічних заходів цивільного захисту
 - 2.1. Сучасна планувальна структура і функціональне використання території
 - 2.2. Аналіз обмежень, які можуть створюватись надзвичайними ситуаціями техногенного та природного характеру
 - 2.3. Аналіз сучасного стану захисту населення
 - 2.3.1. Евакуаційні заходи
 - 2.3.2. Фонд захисних споруд цивільного захисту
 - 2.3.3. Радіаційний і хімічний захист
3. Зонування території за вимогами цивільного захисту.
4. Містобудівне моделювання небезпек від можливих надзвичайних ситуацій.
5. Магістралі сталого функціонування.
6. Здійснення евакуаційних заходів у разі виникнення надзвичайних ситуацій.
7. Забезпечення населення захисними спорудами цивільного захисту.
8. Забезпечення оповіщення населення про загрозу чи виникнення надзвичайних ситуацій.
9. Вимоги щодо реалізації інженерно-технічних заходів цивільного захисту при проектуванні об'єктів будівництва.

					ДПТ№91-2023	ПЗ	Арк.
							15
Змн.	Арк.	№ докум.	Підпис	Дата			

Відповідно до пункту 4.4 ДБН Б.1.1-14:2021 розділ інженерно-технічних заходів цивільного захисту на **мирний час** та на **особливий період** розробляються у складі містобудівної документації за окремими завданнями відповідно до ДБН Б.1.1-5:2007 «Склад, зміст, порядок розроблення, погодження та затвердження розділу інженерно-технічних заходів цивільного захисту (цивільної оборони) у містобудівній документації» на мирний час та особливий період, а також ДБН В.1.2-4:2019 «Інженерно-технічні заходи цивільного захисту» (ДСК). **Завдання готується представником замовника.**

Пунктом 4.8 ДБН Б.1.1-14:2021 визначено, що при розробленні містобудівної документації на місцевому рівні враховують, у тому числі, раніше затверджену містобудівну та проектну документацію (генеральний план селища тощо).

Додатками Б ДБН Б.1.1-5:2007 (I, II частина) визначена форма завдання та перелік вихідних даних, що надаються замовником на розроблення розділу ІТЗ ЦЗ на мирний час у генеральних планах населених пунктів.

Послідовність виконання розділу інженерно-технічних заходів цивільного захисту на мирний час у містобудівній документації встановлює ДСТУ-Н Б Б.1.1-19 (20):2013 «Настанова з виконання розділу інженерно-технічних заходів цивільного захисту у містобудівній документації на мирний час».

1. Загальні положення.

Головна мета розроблення розділу – визначення умов та заходів для забезпечення захисту населення і територій від надзвичайних ситуацій техногенного та природного характеру та їх наслідків.

Розділ «Інженерно-технічні заходи цивільного захисту» (далі - ІТЗ ЦЗ) розроблено у складі «Детальний план території земельної ділянки для будівництва комплексу будівель та споруд для тимчасового зберігання сільськогосподарської продукції, за межами населеного пункту с. Лопатичі, Коростенського району, Житомирської області» розроблено пп «Домобуд-ВС» відповідно до Рішення Олевської міської ради №1249, 33 сесія, 8 скликання, від 08.06.2023р. на замовлення Олевської міської ради та відповідно до завдання на проектування.

Матеріали розділу ІТЗ ЦЗ в складі проектної документації складаються із:

- схеми інженерно-технічних заходів цивільного захисту;
- пояснювальної записки до схеми інженерно-технічних заходів цивільного захисту.

Головне завдання розділу ІТЗ ЦЗ при розробленні детального плану полягає у раціональному використанні планувальної та просторової організації території, щодо реалізації захисту населення від надзвичайних ситуацій техногенного та природного характеру та дії їх наслідків у мирний час та особливий період.

У зв'язку з тим, що земельна ділянка розташована за межами населеного пункту у даному детальному плані реалізуються проектні рішення та вимоги, які можливо застосувати на рівні конкретного детального плану території.

Органи місцевого самоврядування в межах своїх повноважень керуються рішеннями ІТЗ ЦЗ у складі детального плану з метою ефективного захисту населення і територій під час виникнення та ліквідації надзвичайних ситуацій техногенного і природного характеру у мирний час та особливий період.

При розробці ІТЗ ЦЗ враховані вимоги наступних законодавчих та нормативних документів:

- Закон України «Про регулювання містобудівної діяльності»;
- Кодекс цивільного захисту України;
- постанова Кабінету Міністрів України від 27.09.2017 № 733 «Положення про організацію оповіщення про загрозу виникнення або виникнення надзвичайних ситуацій та зв'язку у сфері цивільного захисту»;

					ДПТ №91-2023	ПЗ	Арк.
Змн.	Арк.	№ докум.	Підпис	Дата			16

- постанова Кабінету Міністрів України від 10.03.2017 № 138 «Деякі питання використання захисних споруд цивільного захисту»;
- постанова Кабінету Міністрів України від 30.10.2013 № 841 «Про затвердження Порядку проведення евакуації у разі загрози виникнення або виникнення надзвичайних ситуацій»;
- постанова Кабінету Міністрів України від 19.08.2002 № 1200 «Порядок забезпечення населення і працівників формувань та спеціалізованих служб цивільного захисту засобами індивідуального захисту, приладами радіаційної та хімічної розвідки, дозиметричного і хімічного контролю»;
- наказ МВС України 10.07.2017р. № 579 «Про затвердження методики планування заходів евакуації»;
- ДБН В.1.2.-4-2019 Інженерно-технічні заходи цивільного захисту;
- ДБН Б.1.1-5:2007 Перша та Друга частини. Склад, зміст, порядок розроблення погодження та затвердження розділу інженерно-технічних заходів цивільного захисту (цивільної оборони) на мирний час (особливий період) у містобудівній документації;
- ДСТУ-Н Б Б.1.1-19 (20):2013 Настанова з виконання розділу інженерно-технічних заходів цивільного захисту (цивільної оборони) у містобудівній документації на мирний час та особливий період;
- ДБН В.2.2-5:2023 «Захисні споруди цивільного захисту» (на заміну ДБН В 2.2.5-97 Будинки і споруди. Захисні споруди цивільного захисту);

Зважаючи на відсутність вихідних даних та відповідно комплексу інженерно-технічних заходів, щодо забезпечення захисту та життєдіяльності населення від надзвичайних ситуацій воєнного характеру на особливий період містобудівними засобами, при виконанні детального плану цієї території, відсутня потреба в розробленні двох окремих розділів інженерно-технічних заходів цивільного захисту на мирний час та на особливий період, в детальному плані розроблено єдиний розділ та схему ІТЗ ЦЗ.

2. Аналізу існуючого стану реалізації інженерно-технічних заходів цивільного захисту

Аналіз сучасного стану реалізації ІТЗ ЦЗ у детальному плані території здійснено за системою показників, яка характеризує рівень реалізації ІТЗ ЦЗ щодо забезпечення захисту та життєдіяльності населення на території проектування.

2.1. Сучасна планувальна структура і функціональне використання території

Територія проектування, загальною площею 28,7566, розташована за межами с. Лопатичі, Коростенького району, Житомирської області.

Межа території розроблення детального плану, обмежена вулицею, канавами та каналом, та сусідніми земельними ділянками.

2.2. Аналіз обмежень, які можуть створюватись надзвичайними ситуаціями техногенного та природного характеру

Обмеження, які можуть створюватись техногенно небезпечними об'єктами на території детального плану території

№	Найменування	Характеристика
Небезпечні об'єкти		
1	Потенційно небезпечний об'єкт (далі - ПНО)	АЗС ТОВ «Успіх ОЛ» а/д Київ-Ковель-Ягодин, 234 км+100 км.

					ДПТ №91-2023	ПЗ	Арк.
Змн.	Арк.	№ докум.	Підпис	Дата			17

№	Найменування	Характеристика
2	Об'єкт підвищеної небезпеки (далі -ОПН)	відсутні
3	Хімічно небезпечний об'єкт (далі - ХНО)	відсутні

Можливі НС у зв'язку із прогнозованими аваріями на транспорті

1	Автотранспорт	Територія проектування не потрапляє в зону можливого небезпечного впливу в наслідок аварії на автомобільного транспорті з перевезенням небезпечних речовин в одиничній ємкості до 20 т.
2	Залізничний транспорт	Ризики відсутні

Катастрофічне затоплення

1	Катастрофічне затоплення (у разі прориву гребель або дамб)	Територія проектування не потрапляє в межі прогнозованого катастрофічного затоплення.
---	--	---

Характеристика природно-кліматичних, інженерно-геологічних умов

1	Кліматичні умови	Згідно ДСТУ-Н Б В.1.1-27:2010 «Будівельна кліматологія»; територія проектування розташована в I кліматичному районі Абсолютний мінімум від -37 до – 40; Абсолютний максимум від +37 до +40; Кількість опадів за рік від 550 до 700 мм; Середня швидкість вітру у січні від 3 до 4 м/с.
2	Атмосферні явища	Згідно Додатку Б до ДСТУ Б В.2.5.-38-2008 «Улаштування блискавкозахисту будівель і споруд» на території проектування середня тривалість гроз 40-60 годин.
3	Екзогенні геологічні процеси (зони поширення зсувів, селів, карсту, лавин) підтоплення, паводку)	Територія проектування не потрапляє у зону можливого підтоплення.
4	Вітрові та снігові навантаження, товщина стінки ожеледі	Згідно ДБН В.1.2-2:2006 «Навантаження і впливи» територія в межах детального плану території розташована: -в 3 районі за характеристичними значеннями вітрового тиску (500 Па); -в 4 район за характеристичними значеннями ваги снігового покриву (1400 Па). в 3 районі за характеристичними значеннями стінки ожеледі (19мм)

					ДПТ №91-2023	ПЗ	Арк.
Змн.	Арк.	№ докум.	Підпис	Дата			18

№	Найменування	Характеристика
5	Сейсмічної небезпеки	Території в межах детального плану не є сейсмічно небезпечною. Сейсмічна інтенсивність на території <u>м. Олевськ</u> становить 5 балів для проектного землетрусу відповідно до вимог дбн в.1.1-12:2014 (шкала msk-64, карта зср 2004-а, б), а для максимального розрахункового землетрусу, який може статися з вірогідністю раз на 10 тисяч років – 6 балів (шкала msk-64, карта зср 2004-с).

- Інформація вказана відповідно до вихідних даних

2.3. Аналіз сучасного стану захисту населення

18.2.3.1. Евакуаційні заходи

Відповідно до зонування частина території проектування не потрапляє в зону можливого хімічного забруднення ХНО.

2.3.2. Фонд захисних споруд цивільного захисту

На території Олевської ТГ наявний фонд ЗС ЦЗ, найближче існуюче найпростіше укриття в приміщенні дошкільного закладу с. Лопатичі, вул. Зарічна, 26, та будинок культури с. Лопатичі, вул. Гагаріна, 61в. Територія проектування не потрапляє в радіус укриття наявного фонду ЗСЦЗ розташованого в с. Лопатичі. На земельній ділянці передбачити у підземному просторі найпростіше укриття (підвальне приміщення).

2.3.3. Радіаційний і хімічний захист

Радіаційний фон

Територія проектування не входить в зону відчуження та зону безумовного (обов'язкового) відселення через аварію на ЧАЕС, відповідно до постанови КМУ № 106 від 23.07.1991 року та постанови КМУ «Про внесення змін і доповнень до постанови Кабінету Міністрів України від 23 липня 1991 р. №106» від 29.08.1994 № 600.

Можливе радіоактивного забруднення

Територія проектування розташована в зоні можливого небезпечно-сильного радіоактивного забруднення від категорованого міста з цивільного захисту.

Можливе хімічне забруднення

Територія проектування не розташована в зоні можливого хімічного забруднення.

3. Зонування території за вимогами цивільного захисту.

За результатами зонування визначено, що територія визначена детальним планом не потрапляє до небезпечних зон, визначених ДБН В.1.2-4:2019.

4. Містобудівне моделювання небезпек від можливих надзвичайних ситуацій.

Відповідно до п.3.6, та п.3.9 та табл.1 ДБН В.1.2-4:2019 проектуєма територія розміщується у зоні можливих руйнувань та зоні можливого небезпечно-сильного радіаційного забруднення від категорованого міста з цивільного захисту, що передбачає будівництво протирадіаційних укриттів, або споруд подвійного призначення.

5. Магістралі сталого функціонування.

					ДПТ №91-2023	ПЗ	Арк.
Змн.	Арк.	№ докум.	Підпис	Дата			19

У зв'язку з тим, що земельна ділянка розташована за межами населеного пункту визначити магістралі сталого функціонування, а також «жовті лінії» для ділянки детального плану не має можливості.

Згідно з ДСТУ-Н Б Б.1.1-19(20):2013 у містобудівній документації на мирний час та особливий період магістралі сталого функціонування повинні першочергово визначатись у складі генерального плану міста, а потім уточнюватись у детальному плані території.

Проведення евакуаційних заходів у разі виникнення надзвичайних ситуацій у мирний час та в особливий період забезпечується наявністю розвиненої мережею існуючих та проектних вулиць.

Головна вулиця в межах ДПТ запроектована з двома смугами руху, 6,0м загальною шириною. Ширина тротуару прийнята 1,50м, що забезпечує безперешкодний рух мало мобільних груп населення на інвалідних колясках.

Вздовж можливих шляхів евакуації наявні обмеження (потенційно небезпечний об'єкт) які можуть створюватись щодо безпечного проведення евакуаційних заходів на території, визначеній у детальному плані. Схема шляхів евакуації запропонована у графічних матеріалах.

6. Здійснення евакуаційних заходів у разі виникнення надзвичайних ситуацій.

Загальні положення.

Евакуація - організоване виведення чи вивезення із зони надзвичайної ситуації або зони можливого ураження населення, якщо виникає загроза його життю або здоров'ю, а також матеріальних і культурних цінностей, якщо виникає загроза їх пошкодження або знищення.

Залежно від особливостей надзвичайної ситуації встановлюються такі види евакуації:

- 1) обов'язкова;
- 2) загальна або часткова;
- 3) тимчасова або безповоротна.

Маршрут евакуації населення – визначаються органами евакуаційної комісії.

Транспортне забезпечення евакуаційних перевезень покладається на органи виконавчої влади, органи місцевого самоврядування і організації, які мають транспорт.

Магістралі сталого функціонування та вулично-дорожня мережа забезпечують можливість виходу населення із зон ураження не менш, ніж за двома напрямками.

Особливості проведення евакуації в особливий період

Для здійснення евакуаційних заходів в особливий період залучаються усі види транспорту (автомобільний, водний) незалежно від їх відомчої належності і не задіяного для забезпечення заходів з мобілізації та розгортання Збройних Сил України.

Евакуйоване населення (працівники) розміщується в позаміській зоні в громадських будівлях, у житлових будинках, які належать органам виконавчої влади, міністерствам, відомствам, житлово-будівельним кооперативам і громадянам на правах приватної власності, в опалюваних будинках дач.

Позаміська зона територія, розташована за межами зон можливих руйнувань, можливого радіоактивного забруднення, хімічного ураження, вірогідного катастрофічного затоплення і підготовлена для розміщення евакуйованого населення.

7. Забезпечення населення захисними спорудами цивільного захисту.

Відповідно до вимог ст. 32 Кодексу цивільного захисту України

1. До захисних споруд цивільного захисту належать:

					ДПТ№91-2023	ПЗ	Арк.
							20
Змн.	Арк.	№ докум.	Підпис	Дата			

1) сховище - герметична споруда для захисту людей, в якій протягом певного часу створюються умови, що виключають вплив на них небезпечних факторів, які виникають внаслідок надзвичайної ситуації, воєнних (бойових) дій та терористичних актів;

2) протирадіаційне укриття - негерметична споруда для захисту людей, в якій створюються умови, що виключають вплив на них іонізуючого опромінення у разі радіоактивного забруднення місцевості;

3) швидкосторуджувана захисна споруда цивільного захисту - захисна споруда, що зводиться із спеціальних конструкцій за короткий час для захисту людей від дії засобів ураження в особливий період.

2. Для захисту людей від деяких факторів небезпеки, що виникають внаслідок надзвичайних ситуацій у мирний час, та дії засобів ураження в особливий період також використовуються споруди подвійного призначення та найпростіші укриття.

Споруда подвійного призначення - це наземна або підземна споруда, що може бути використана за основним функціональним призначенням і для захисту населення.

Найпростіше укриття - це фортифікаційна споруда, цокольне або підвальне приміщення, що знижує комбіноване ураження людей від небезпечних наслідків надзвичайних ситуацій, а також від дії засобів ураження в особливий період.

3. Укриттю підлягають:

1) у сховищах:

а) працівники найбільшої працюючої зміни суб'єктів господарювання, віднесених до відповідних категорій цивільного захисту та розташованих у зонах можливих значних руйнувань населених пунктів, які продовжують свою діяльність в особливий період;

б) персонал атомних електростанцій, інших ядерних установок і працівники суб'єктів господарювання, які забезпечують функціонування таких станцій (установок);

в) працівники найбільшої працюючої зміни суб'єктів господарювання, віднесених до категорії особливої важливості цивільного захисту та розташованих за межами зон можливих значних руйнувань населених пунктів, а також працівники чергового персоналу суб'єктів господарювання, які забезпечують життєдіяльність міст, віднесених до відповідних груп цивільного захисту;

г) хворі, медичний та обслуговуючий персонал закладів охорони здоров'я, які не підлягають евакуації або не можуть бути евакуйовані у безпечне місце;

2) у протирадіаційних укриттях:

а) працівники суб'єктів господарювання, віднесених до першої та другої категорій цивільного захисту та розташованих за межами зон можливих значних руйнувань населених пунктів, які продовжують свою діяльність у воєнний час;

б) працівники суб'єктів господарювання, розташованих у зонах можливих руйнувань, небезпечного і значного радіоактивного забруднення навколо атомних електростанцій;

в) населення міст, не віднесених до груп цивільного захисту, та інших населених пунктів, а також населення, евакуйоване з міст, віднесених до груп цивільного захисту і зон можливих значних руйнувань;

г) хворі, медичний та обслуговуючий персонал закладів охорони здоров'я, розташованих за межами зон можливих значних руйнувань міст, віднесених до груп цивільного захисту, і суб'єктів господарювання, віднесених до категорій цивільного захисту, а також закладів охорони здоров'я, які продовжують свою діяльність у воєнний час;

3) у швидкосторуджуваних захисних спорудах цивільного захисту, найпростіших укриттях та спорудах подвійного призначення - населення міст, віднесених до груп

					ДПТ №91-2023	ПЗ	Арк.
							21
Змн.	Арк.	№ докум.	Підпис	Дата			

цивільного захисту, яке не підлягає евакуації у безпечне місце, а також інших населених пунктів.

Виходячи з вищевказаного, населення в межах даного детального плану території повинно укриватись у протирадіаційних укриттях або спорудах подвійного призначення із захисними властивостями протирадіаційного укриття, а також використання найпростіших укриттів.

Технічні вимоги до протирадіаційних укриттів відповідно до додатка А до ДБН В 2.2-5:2023 укриття населення проектуємої території необхідно здійснювати у укриття з характеристиками: група - П-6, коефіцієнт захисту Кз-100. Протирадіаційне укриття повинно приводитись у готовність до використання у термін, що не перевищує 12 год.

Проектування та будівництва захисних споруд та споруд подвійного призначення (реалізації положень розділів інженерно-технічних заходів цивільного захисту проектної та містобудівної документації відповідного рівня):

- здійснюється під час нового будівництва, проведення реконструкції або капітального ремонту;
- віднесення існуючих будівель та споруд до СПП із захисними властивостями ПРУ (сховища).

8. Забезпечення оповіщення населення про загрозу чи виникнення надзвичайних ситуацій.

Оповіщення населення, яке проживає на території визначеній у детальному плані та працівників суб'єктів господарювання організовується відповідно до «Положення про організацію оповіщення про загрозу виникнення або виникнення надзвичайних ситуацій та зв'язку у сфері цивільного захисту», затвердженого постановою Кабінету Міністрів України від 27.09.2017 № 733, та згідно «Положення про територіальну підсистему єдиної державної системи цивільного захисту Житомирської області», затверджено. Розпорядженням голови обласної державної адміністрації від 13.11.2015р. №377.

Оповіщення про загрозу виникнення або виникнення надзвичайних ситуацій організовується з урахуванням структури державного управління в Україні, максимально прогнозованого характеру і рівня надзвичайних ситуацій.

Оповіщення може здійснюватися як централізовано, так і децентралізовано.

За рівнями системи оповіщення поділяються на загальнодержавну автоматизовану систему централізованого оповіщення, територіальні автоматизовані системи централізованого оповіщення, місцеві автоматизовані системи централізованого оповіщення, а також спеціальні, локальні та об'єктові системи оповіщення.

На проетуємій території відсутня місцева автоматизована система централізованого оповіщення, яка забезпечує прийом сигналів і повідомлень від відповідної територіальної автоматизованої системи централізованого оповіщення та здійснення оповіщення відповідних органів виконавчої влади та органів місцевого самоврядування, підприємств, де функціонують спеціальні, локальні або об'єктові системи оповіщення, установ, організацій, місць масового перебування людей, сил цивільного захисту та населення у разі загрози виникнення або виникнення надзвичайних ситуацій.

На території, яка визначена у детальному плані, працездатні сирени місцевої системи оповіщення населення відсутні.

Система оповіщення населення проектуємої території в тому числі населення, яке буде знаходитись на території визначеній у детальному плані, запропонована на схемі інженерно-технічних заходів цивільного захисту шляхом встановлення Сирен С-40.

9. Вимоги щодо реалізації інженерно-технічних заходів цивільного захисту при проектуванні об'єктів будівництва.

					ДПТ№91-2023	ПЗ	Арк.
							22
Змн.	Арк.	№ докум.	Підпис	Дата			

Проектування об'єктів будівництва необхідно здійснювати з урахуванням вимог пункту 10 статті 31 Закон України «Про регулювання містобудівної діяльності», статті 32 Кодексу цивільного захисту України, постанови Кабінету Міністрів України від 09.01.2014 № 6 «Про затвердження переліку об'єктів, що належать суб'єктам господарювання, проектування яких здійснюється з урахуванням вимог інженерно-технічних заходів цивільного захисту» та ДБН В.1.2-4:2019 «Інженерно-технічні заходи цивільного захисту».

					ДПТ№91-2023	ПЗ	Арк.
Змн.	Арк.	№ докум.	Підпис	Дата			23

"ПОГОДЖЕНО"

Директор пп «Домобуд-ВС»

(Керівник організації-виконавця)



Моргоева О. Ю.

(Підпис)

« »

(М. П.)

"ЗАТВЕРДЖЕНО"

Міський голова Олевської міської ради

(Керівник виконавчого органу міської ради)

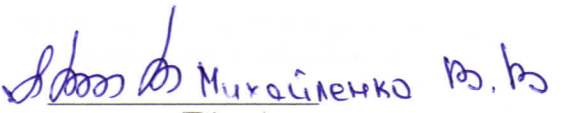


Лисицький С. І.

(Підпис)

202 р.

" ПОГОДЖЕНО "
Начальник відділу містобудування
та архітектури Олевської міської ради
(Керівник уповноваженого органу з питань
містобудування та архітектури)


(Підпис)

« » 202 р.

(М. П.)

ЗАВДАННЯ

на розроблення детального плану території земельної ділянки для будівництва комплексу будівель та споруд для тимчасового зберігання сільськогосподарської продукції, за межами населеного пункту с. Лопатичі, Коростенського району, Житомирської області.

№ з/п	Розділи завдання	Зміст розділів завдання
1	2	3
1.	Вид містобудівної документації	Детальний план території
2.	Підстава для проектування	Рішення Олевської міської ради № 1249, 33 сесія 8 скликання, від 08. 06. 2023 р. та заяви на виготовлення ДПТ
3.	Замовник розроблення містобудівної документації	Олевська міська рада Адреса: 11001, Житомирська обл., м. Олевськ, вул. Володимирська 2 тел.: (04135) 21152
4.	Платник розроблення містобудівної документації	ТОВ «Прайм Беррі» Юридична адреса: м. Олевськ, вул. Володимирська, 2 Місцезнаходження: м. Олевськ, вул. Герцена, 13Г, Житомирської області тел.: +380688015115

5.	Строк розроблення, внесення змін до містобудівної документації, а також роки реалізації короткострокового, середньострокового періодів та довгострокової перспективи з урахуванням тривалості усіх погоджувальних процедур	<p>Строк виконання робіт за Договором з моменту здійснення «Платником» попередньої оплати (п. 3.2 договору).</p> <p>Тривалість погоджувальних процедур визначається відповідно до діючого законодавства.</p> <p>Роки реалізації:</p> <ul style="list-style-type: none"> - короткострокового періоду – до 5-ти років; - середньострокового періоду – 6-10 років; - довгострокової перспективи – понад 10 років
6.	Назва території та площа (га) розроблення містобудівної документації	<p>На ділянці (кадастровий номер 1824485300:05:000:0729), з цільовим призначенням «Для ведення товарного сільськогосподарського виробництва» передбачається будівництво комплексу будівель та споруд для тимчасового зберігання сільськогосподарської продукції.</p> <p>Орієнтовна площа в межах розроблення ДПТ 38,000 га.</p>
7.	Перелік наявних вихідних даних	<ol style="list-style-type: none"> 1. Рішення Олевської міської ради № 1249, 33 сесія 8 скликання, від 08. 06. 2023 р. 2. Топографічна зйомка в державній системі координат УСК-2000. 4. Матеріали землевпорядної документації. 5. Фрагмент креслення і матеріали схеми. планування території Житомирської області.
8.	Опис меж розроблення містобудівної документації	Додаток А
9.	Перелік земельних ділянок, що підлягають формуванню та реєстрації (у разі необхідності)	<p>Проектуєма земельна ділянка вже сформована та внесена до реєстру. Визначити перелік земельних ділянок, що підлягають формуванню та реєстрації за результатами планувальних рішень детального плану території.</p>
10.	Перелік проектних рішень, які необхідно передбачити під час розроблення містобудівної документації	<p>Згідно чинного законодавства.</p> <p>Проектні рішення не повинні суперечити положенням чинної містобудівної документації.</p> <p>Дотримуватись вимог до функціональних зон, визначених схемою планування території Житомирської області</p>

11.	Перелік індикаторів розвитку	Визначення планувальної організації і функціонального призначення, просторової композиції і параметрів забудови території
12.	Графічні матеріали	<p>Містобудівна частина:</p> <ol style="list-style-type: none"> 1. Схема розташування території детального плану території в системі планувальної структури населеного пункту 2. План існуючого використання території та схема існуючих обмежень у використанні земель 3. Проектний план та схема проектних обмежень у використанні земель 4. План функціонального зонування території 5. Схема транспортної мобільності та інфраструктури 6. Схема інженерного забезпечення території 7. Схема інженерної підготовки, благоустрою території та вертикального планування 8. Схема інженерно-технічних заходів цивільного захисту на мирний час та на особливий час (за окремим завданням по ДБН Б.1.1-5 та ДБН В.1.2-4) 9. Креслення поперечних профілів вулиць Інші креслення за необхідності <p>Землевпорядна частина:</p> <ol style="list-style-type: none"> 10. План сучасного використання земель за формою власності із зазначенням категорій та виду цільового призначення, з урахуванням наявних обмежень та обтяжень 11. План земельних ділянок, сформованих за результатами розроблення детального плану, відомості про які підлягають внесенню до Державного земельного кадастру 12. План обмежень у використанні земель, відомості про які підлягають внесенню до Державного земельного кадастру на підставі розробленої містобудівної документації

13.	Перелік додаткових текстових та графічних матеріалів або додаткові вимоги до змісту текстових чи графічних матеріалів, передбачені замовником	Розроблення додаткового розділу «Звіт про проведення стратегічної екологічної оцінки» даний об'єкт не потребує. Дотримуватись вимог до функціональних зон, визначених схемою планування території Житомирської області Відповідно до п.5.14 ДБН Б.1.1-5:2007 (ч.2) схема (розділ) інженерно-технічних заходів цивільного захисту (цивільної оборони) – визначити в процесі розробки детального плану території.
14.	Правовий режим здійснення майнових прав на містобудівну документацію після передачі її замовнику	Визначається відповідно до Закону України «Про авторське право і суміжних прав»
15.	Формат електронних документів містобудівної документації	Електронний документ має відповідати вимогам постанови Кабінету Міністрів України від 09.06.2021 р № 632 “Про затвердження Порядку визначення формату електронних документів комплексного плану просторового розвитку території територіальної громади, генерального плану населеного пункту, детального плану території”. Графічні матеріали: - у векторному вигляді в файловій базі даних у форматі *.gdb з виконанням вимог Наказу Міністерства розвитку громад та територій України від 22.02.2022 №56 «Про затвердження структури Баз геоданих містобудівної документації на місцевому рівні» для подальшої передачі затвердженого проекту до системи містобудівного кадастру Житомирської області); - набір відомостей, які відповідно до законодавства підлягають внесенню до Державного земельного кадастру, у форматі *.XML згідно з вимогами Постанови Кабінету Міністрів України від 17 жовтня 2012 року № 1051 (в редакції Постанови Кабінету Міністрів від 28.07.2021 р. № 821); - копії документів карт (креслень) у форматі *.PDF. Текстові матеріали: - у вигляді документів у форматі *.PDF - інших вимог, що будуть чинні на період погодження і затвердження містобудівної документації.

16.	Землеустрій та землекористування	Землевпорядну частину розробити відповідно до Закону України «Про землеустрій», Постанови КМУ від 01.09.2021 №926, «Про затвердження Порядку розроблення, оновлення, внесення змін та затвердження містобудівної документації», ДБН Б.1.1-14:2021 «Склад та зміст містобудівної документації на місцевому рівні»
-----	----------------------------------	--

Примітка: Завдання складено у відповідності до Додатку В ДБН Б.1.1-14:2021 «Склад та зміст містобудівної документації на місцевому рівні»

Головний архітектор проекту

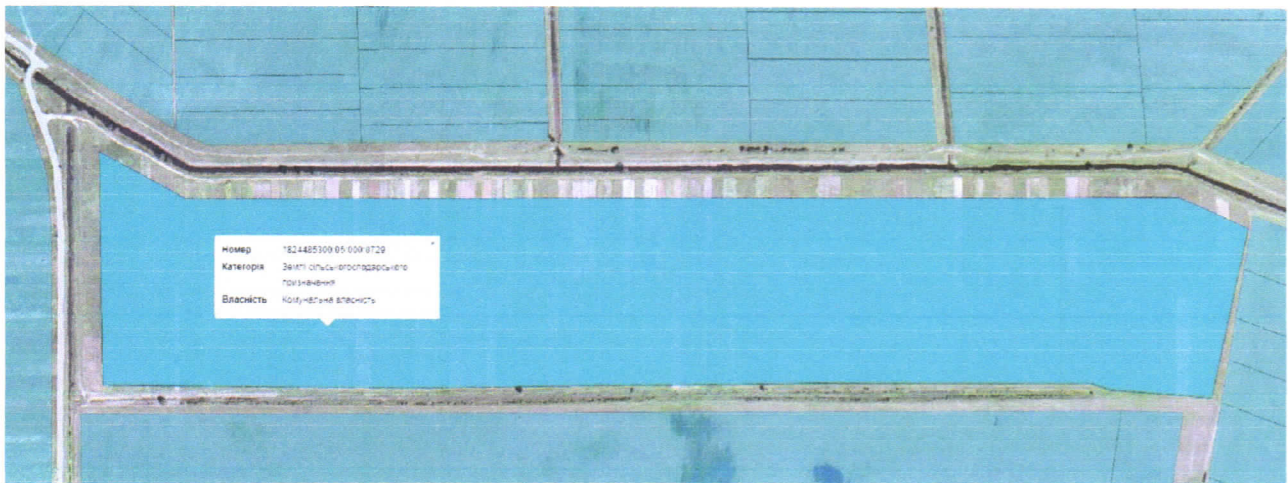


Моргоєва О.Ю.

Інженер-землевпорядник

Кирей Р. М.

Детальний план території земельної ділянки для будівництва комплексу будівель та споруд для тимчасового зберігання сільськогосподарської продукції, за межами населеного пункту с. Лопатичі, Коростенського району, Житомирської області.





ДСНС України
ГОЛОВНЕ УПРАВЛІННЯ ДЕРЖАВНОЇ СЛУЖБИ УКРАЇНИ
З НАДЗВИЧАЙНИХ СИТУАЦІЙ У ЖИТОМИРСЬКІЙ ОБЛАСТІ
(ГУ ДСНС України у Житомирській області)

вул. Героїв Пожежників, 67-б, м. Житомир, 10006, тел.(0412) 42-15-00, 42-15-13, факс: (0412) 42-15-15
Web: <https://zt.dsns.gov.ua> ЄДРПОУ 38624322 E-mail: zhytomyr@dsns.gov.ua

№ _____

На № _____ від _____

Олевська міська рада

11001, Житомирська область,
Коростенський район,
м. Олевськ,
вул. Володимирівська, 2

Про розгляд завдання на
проектування інженерно-технічних
заходів цивільного захисту

Головним управлінням розглянуто завдання на розроблення розділів інженерно-технічних заходів цивільного захисту на мирний час та особливий період у складі детального плану території земельної ділянки площею 26,0041 га, кадастровий номер 1824485300:05:000:0729 для будівництва комплексу будівель і споруд для тимчасового зберігання сільськогосподарської продукції, за межами населеного пункту с. Лопатичі, Коростенського району, Житомирської області.

Направляємо матеріали, що додаються.

Начальник

Ігор НІКІТЧУК

Михайло ПАНЧЕНКО (0412) 42-15-08



СЕД АСКОД
ГУ ДСНС України у Житомирській області
№ 51 01-5919/51 16 від 27.11.2023
Підписувач Нікітчук Ігор Валерійович
Сертифікат 58F2D9F7F900307B0400000035FD2300B9699C00

ПОГОДЖЕНО

Начальник Головного управління ДСНС
України у Житомирській області

_____ Ігор ШКІТЧУК

« _____ » _____ 2023 року



ЗАТВЕРДЖЕНО»

Голова Олевської міської ради
Житомирської області

_____ Сергій ЛИСИЦЬКИЙ

« _____ » _____ 2023 року



ЗАВДАННЯ

на розроблення розділу інженерно-технічних заходів цивільного захисту
детального плану території земельної ділянки площею 26,0041 га, кадастровий номер
1824485300:05:000:0729 для будівництва комплексу будівель і споруд для
тимчасового зберігання сільськогосподарської продукції, за межами населеного
пункту с. Лопатичі, Коростенського району, Житомирської області

на мирний час

Найменування розділів завдання	Зміст розділів завдання
<i>1</i>	<i>2</i>
1. Підстава щодо видачі завдання	Рішення XXXIII сесії Олевської міської ради VIII скликання від 08.06.2023 № 1249
2. Вихідні дані для проектування	- Листа замовлення; - Рішення XXXIII сесії Олевської міської ради VIII скликання від 08.06.2023 № 1249;
а) раніше виконані роботи (науково-дослідні, проектні та інші) нормативні документи, врахування яких є обов'язковим при проектуванні	Генеральний план населеного пункту не розроблявся. Нормативні документи: Кодекс цивільного захисту України; ДБН Б.1.1.1-14:2021 Склад та зміст містобудівної документації на місцевому рівні ДБН Б.1.1-5:2007 «І-частина. Склад, зміст, порядок розроблення, погодження та затвердження розділу інженерно-технічних заходів цивільного захисту (цивільної оборони) на особливий період у містобудівній документації (ДСК)». ДБН В.1.2-4:2019 «Інженерно-технічні заходи цивільного захисту (ДСК)». ДСТУ-Н Б.Б.1.1-19:2013 «Настанова з виконання розділу інженерно-технічних заходів цивільного захисту (цивільної оборони) у містобудівній документації на мирний час»; ДБН В 2.2.5-97 «Будинки і споруди. Захисні споруди цивільної оборони»; ДБН Б 1.1-14:2012 «Склад та зміст детального плану території»;

1	2
	<p>ДБН В.2.5-76:2014 «Автоматизовані системи раннього виявлення загрози виникнення надзвичайних ситуацій та оповіщення населення»;</p> <p>ДБН В.1.1-46:2017 «Інженерний захист територій, будинків і споруд від зсувів і обвалів. Основні положення».</p> <p>ДБН В.1.1-12:2014 «Будівництво у сейсмічних районах»;</p> <p>ДБН В. 1.1 -25-2009 «Інженерний захист територій та споруд від підтоплення та затоплення».</p>
б) перелік хімічно небезпечних об'єктів з їх характеристикою	хімічно небезпечні об'єкти відсутні
в) перелік потенційно небезпечних об'єктів	врахувати розташований поряд з земельною ділянкою (кадастровий номер 1824485300:05:000:0729) ПНО: АЗС ТОВ «Успіх ОЛ» а/д Київ-Ковель-Ягодин, 234 км+100 км.
г) державний реєстр об'єктів підвищеної безпеки	не зареєстрований
е) зони (лінії) катастрофічного затоплення (у разі прориву гребель або дамб)	територія проектування не потрапляє в межі прогнозованого катастрофічного затоплення
є) територіальна характеристика сейсмічної безпеки	у території проектування сейсмічна безпека відсутня
ж) вимоги щодо комплексного використання підземного простору населеного пункту	Виконати вимоги ДБН В.1.2-4:2019 щодо розміщення об'єктів та планування міст
з) основні характеристики евакуаційної роботи з населенням під час дії надзвичайних ситуацій техногенного та природного характеру	<p>Евакуаційні заходи здійснюються згідно з постановою Кабінету Міністрів України від 30 жовтня 2013 р. № 841 «Про затвердження Порядку проведення евакуації у разі загрози виникнення або виникнення надзвичайних ситуацій» та наказу МВС України 10.07.2017 р. № 579 «Про затвердження методики планування заходів евакуації»;</p> <p>евакуаційного завдання по прийому і розміщенню евакуйованого населення з районів Житомирської області та з інших областей України у разі проведення бойових дій або виникнення надзвичайних ситуацій у мирний час не визначено.</p>

1	2
и) транспорт	визначити систему вулиць та доріг, в тому числі магістралі сталого функціонування (містять план "жовтих ліній"); транспортні споруди та можливі обхідні шляхи передбачити відповідно до розділу 5, ДБН В. 1.2-4-2006
і) принципи підвищеного сталого функціонування систем інженерного обладнання	відповідно до вимог розділу 4 ДБН В. 1.2-4:2019
к) вимоги до інженерної підготовки території	врахувати вимоги ст. 34 Кодексу цивільного захисту України
3. Особливі вимоги	Виконати вимоги ДБН В.1.2-4:2019 щодо розміщення об'єктів та планування міст забезпечити виконання вимог ст. 30 Кодексу цивільного захисту України щодо оповіщення про загрозу або виникнення надзвичайних ситуацій, ДБН В.2.5-76:2014 та постанови КМУ від 27.09.2017 № 733 «Про затвердження Положення про організацію оповіщення про загрозу виникнення або виникнення надзвичайних ситуацій та зв'язку у сфері цивільного захисту».
4. Оформлення документів з проектування інженерно-технічних заходів цивільного захисту (цивільної оборони)	Відповідно до пункту 4.4 ДБН Б. 1.1-14:2021 розділ інженерно-технічних заходів цивільного захисту на мирний час та на особливий період розробляються у складі містобудівної документації за окремими завданнями відповідно до ДБН Б.1.1-5:2007 «Склад, зміст, порядок розроблення, погодження та затвердження розділу інженерно-технічних заходів цивільного захисту (цивільної оборони) у містобудівній документації» на мирний час та особливий період, а також ДБН В. 1.2-4:2019 «Інженерно-технічні заходи цивільного захисту» (ДСК). Текстова частина: «Інженерно-технічних заходів цивільного захисту на мирний час».- пояснювальна записка, додатки. Графічна частина: «Схема інженерно-технічних заходів цивільного захисту на мирний час». В масштабі проектного плану або на порядок меншому.

1	2
5. погодження	відповідно до вимог ДБН Б.1.1-5:2007 «Склад, зміст, порядок розроблення, погодження та затвердження розділу інженерно-технічних заходів цивільного захисту (цивільної оборони) у містобудівній документації».

Головний архітектор проекту




 Ольга Моргоєва
 « » _____ 2023 року



Представник замовника

Начальник відділу містобудування,
 архітектури та будівництва виконавчого
 апарату міської ради



 Владислав Михайленко

« » _____ 2023 року

Головний спеціаліст відділу житлово-
 комунального господарства,
 інфраструктури та цивільного захисту
 виконавчого апарату міської ради



 Юлія Осипчук

« » _____ 2023 року

ПОГОДЖЕНО

Начальник Головного управління ДСНС
України у Житомирській області


Ігор Нікітчук
2023 року



ЗАТВЕРДЖЕНО

Голова Олевської міської ради


Сергій Лисицький
2023 року



ЗАВДАННЯ

на розроблення розділу інженерно-технічних заходів цивільного захисту
детального плану території земельної ділянки площею 26,0041 га, кадастровий
номер 1824485300:05:000:0729 для будівництва комплексу будівель і споруд для
тимчасового зберігання сільськогосподарської продукції, за межами населеного
пункту с. Лопатичі, Коростенського району, Житомирської області
на особливий період

Найменування розділів завдання	Зміст розділів завдання
<i>1</i>	<i>2</i>
1. Підстава щодо видачі завдання	Рішення XXXIII сесії Олевської міської ради VIII скликання від 08.06.2023 № 1249
2. Вихідні дані для проектування	- Листа замовлення; - Рішення XXXIII сесії Олевської міської ради VIII скликання від 08.06.2023 № 1249;
а) раніше виконані роботи (науково-дослідні, проектні та інші) нормативні документи, врахування яких є обов'язковим при проектуванні	Генеральний план населеного пункту не розроблявся Нормативні документи: ДБН Б.1.1.1-14:2021 Склад та зміст містобудівної документації на місцевому рівні ДБН Б.1.1-5:2007 «І-частина. Склад, зміст, порядок розроблення, погодження та затвердження розділу інженерно-технічних заходів цивільного захисту (цивільної оборони) на особливий період у містобудівній документації (ДСК) ДБН В.1.2-4:2019 «Інженерно-технічні заходи цивільного захисту (ДСК) ДСТУ-Н Б.Б.1.1-19:2013 «Настанова з виконання розподілу інженерно-технічних заходів цивільного захисту (цивільної оборони) у містобудівній документації на мирний час» ДБН В 2.2.5-97 «Будинки і споруди. Захисні споруди цивільної оборони» ДБН 1.1-14:2012 «Склад та зміст детального плану території»; ДБН В.2.5-76:2014 «Автоматизовані системи раннього виявлення загрози виникнення надзвичайних ситуацій та оповіщення населення»;

	<p>ДБН В.1.1-46:2017 «Інженерний захист територій, будинків і споруд від зсувів і обвалів. Основні положення»;</p> <p>ДБН В.1.1-12:2014 «Будівництво у сейсмічних районах»;</p> <p>ДБН В.1.1-25-2009 «Інженерний захист територій та споруд від підтоплення та затоплення».</p>
б) основні положення плану цивільного захисту населеного пункту, в тому числі:	
- група міст з цивільного захисту	Відповідно до пункту 3.10 та таблиці 1 ДБН В.1.2-4:2019 територія проектування потрапляє в зону можливого слабкого небезпечного радіоактивного забруднення від категоризованого міста з цивільного захисту
- перелік підприємств, що віднесені до категорії об'єктів цивільного захисту, а також підприємств, що продовжують роботу в особливий період	Підприємства, що віднесені до категорії об'єктів цивільного захисту, а також будівництва, що продовжують роботу в особливий період відсутні
- основні характеристики евакуаційної роботи з населенням під час дії надзвичайних ситуацій техногенного та природного характеру	<p>Евакуаційні заходи здійснюються згідно:</p> <ul style="list-style-type: none"> - постанови Кабінету Міністрів України від 30 жовтня 2013 р. № 841 «Про затвердження Порядку проведення евакуації у разі загрози виникнення надзвичайних ситуацій» та наказу МВС України 10.07.2017р. № 579 «Про затвердження методики планування заходів евакуації»; - Плану евакуації населення, матеріальних і культурних цінностей Олевської міської територіальної громади Житомирської області у разі загрози виникнення або виникнення надзвичайних ситуацій; - Плану евакуації населення, матеріальних та культурних цінностей у разі загрози або виникнення надзвичайної ситуації воєнного характеру на території Олевської міської територіальної громади.
в) основні положення планів цивільного захисту підприємств галузей економіки, які розміщені або можуть бути розміщені в населеному пункті	врахувати вимоги ст. 130 Кодексу цивільного захисту України
г) вимоги щодо комплексного використання підземного простору населеного пункту	У підземному просторі передбачити будівництво захисної споруди ЦЗ

д) вимоги щодо фонду захисних споруд ЦЗ	Відповідно до пункту 3.10 ДБН В. 1.2-4:2019 територія за межами населеного пункту с. Лопатичі, (земельна ділянка кадастровий номер: 1824485300:05:000:0729) розміщується у зоні можливих руйнувань та зоні можливого небезпечного сильного радіоактивного забруднення від категорованого міста з цивільного захисту, що відповідно до табл. 2 зміни №4 до ДБН В.2.2-5- 97:2023 передбачає проектування протирадіаційних укриттів або споруд подвійного призначення із захисними властивостями протирадіаційного укриття (група П-6;Кз 100). <i>ДРех-100кВ</i>
е) транспорт	Вихідні дані відсутні
є) принципи підвищеного сталого функціонування систем інженерного обладнання	Вихідні дані відсутні
ж) вимоги до інженерної підготовки території	врахувати вимоги ст. 34 Кодексу цивільного захисту України.
3. Особливі вимоги	Виконати вимоги ДБН В.1.2-4:2019 щодо розміщення об'єктів, забезпечити виконання вимог ст. 30 Кодексу цивільного захисту України щодо оповіщення про загрозу або виникнення надзвичайних ситуацій, ДБН В.2.5-76:2014 та постанови КМУ від 27.09.2017 № 733 «Про затвердження Положення про організацію оповіщення про загрозу виникнення або виникнення надзвичайних ситуацій та зв'язку у сфері цивільного захисту»
4. Оформлення документів з проектування інженерно-технічних заходів цивільного захисту (цивільної оборони)	Відповідно до пункту 4.4 ДБН Б. 1.1-14:2021 розділ інженерно-технічних заходів цивільного захисту на мирний час та на особливий період розробляються у складі містобудівної документації за окремими завданнями відповідно до ДБН Б.1.1-5:2007 «Склад, зміст, порядок розроблення, погодження та затвердження розділу інженерно-технічних заходів цивільного захисту (цивільної оборони) у містобудівній документації» на мирний час та особливий період, а також ДБН В. 1.2-4:2019 «Інженерно-технічні заходи цивільного захисту» (ДСК). Текстова частина: «Інженерно-технічних заходів цивільного захисту на особливий період» - пояснювальна записка, додатки. Графічна частина: «Схема інженерно-технічних заходів цивільного захисту на особливий період». В масштабі проектного плану або на порядок меншому.
5. Погодження	відповідно до вимог ДБН Б.1.1-5:2007 «Склад, зміст,

порядок розроблення, погодження та затвердження розділу інженерно-технічних заходів цивільного захисту (цивільної оборони) у містобудівній документації».

Головний архітектор проекту



Ольга Моргоєва

« _____ » _____ 2023 року

Представник замовника
Начальник відділу містобудування,
архітектури та будівництва виконавчого
апарату міської ради

Владислав Михайленко

« _____ » _____ 2023 року

Головний спеціаліст відділу житлово-
комунального господарства,
інфраструктури та цивільного захисту
виконавчого апарату міської ради

Юлія Осипчук

« _____ » _____ 2023 року

ВІДОМІСТЬ КРЕСЛЕНЬ ОСНОВНОГО КОМПЛЕКТУ ДПТ

Арк.	Найменування	Примітка
1.	Загальні дані.	
МІСТОБУДІВНА ЧАСТИНА		
2.	Схема розташування земельної ділянки у планувальній структурі території територіальної громади	
3.	План існуючого використання території та схема існуючих обмежень у використанні земель (М 1:1000).	
4.	Проектний план та схема проектних обмежень у використанні земель (М 1:1000).	
5.	План функціонального зонування території. (М 1:500).	
6.	Схема транспортної мобільності та інфраструктури (М 1:500).	
7.	Схема інженерного забезпечення території. (М 1:500).	
8.	Схема інженерної підготовки, благоустрою території та вертикального планування (М 1:500).	
9.	Креслення поперечних профілів вулиць.	
10.	Схема інженерно-технічних заходів цивільного захисту на мирний час та особливий період	
ЗЕМЛЕВПОРЯДНА ЧАСТИНА		
11.	План сучасного використання земель за формою власності із зазначенням категорій та виду цільового призначення, з урахуванням наявних обмежень та обтяжень	
12.	План земельних ділянок, сформованих за результатами розроблення детального плану, відомості про які підлягають внесенню до Державного земельного кадастру	
13.	План обмежень у використанні земель, відомості про які підлягають внесенню до Державного земельного кадастру на підставі розробленої містобудівної документації	

ОСНОВНІ ТЕХНІКО-ЕКОНОМІЧНІ ПОКАЗНИКИ

№	Найменування	Один. вим.	Значення показників		
			Існуючий стан	Етап від 3 років до 7 років	Етап від 15 років до 20 років
1.	Площа розроблення детального плану території	га	28,7566	28,7566	
2.	Площа зем. ділянки, з якої:	га	26,0041	26,0041	
3.	Площа забудови	га/%		0,0766/0,29	
4.	Площа дорожнього покриття	га/%		3,7058/14,25	
5.	Площа під ягідниками	га/%		22,2217/85,46	
6.	Протяжність вулично-дорожньої мережі	м		300,00	
7.	Поверховість забудови	поверх		1	
8.	Електропостачання	МВт		згідно тех. умов	

ВІДОМІСТЬ ДОКУМЕНТІВ, НА ЯКІ ПОСИЛАЮТЬСЯ

Позначення	Найменування	Примітка
ДСП №173 від 19.06.1996р.	Державні санітарні правила планування та забудови населених пунктів	
ДБН Б.2.2-12:2019	Планування і забудова території	
ДБН В.2.3-5:2018	Вулиці та дороги населених пунктів	
ДБН В.2.4-1-94	Планування і забудова сільських поселень.	
ДБН Б.1.1-14:2021	Склад та зміст містобудівної документації на місцевому рівні	
ДБН В.2.5-74:2013	Водопостачання зовнішні мережі та споруди	
ДБН В.2.5-64:2012	Внутрішній водопровід та каналізація	
ДСТУ Б Б.1.1-17:2013	"Умовні позначення графічних документів містобудівної документації".	
ДБН В.1.2-4:2019	Інженерно-технічні заходи цивільного захисту	
ДБН В.2.2-5:2023	Захисні споруди цивільного захисту	
ДБН Б.1.1-5:2007	«Склад, зміст, порядок розроблення, погодження та затвердження розділу інженерно-технічних заходів цивільного захисту (цивільної оборони) у містобудівній документації»	

Загальні вказівки.

Детальний план території земельної ділянки для будівництва комплексу будівель та споруд для тимчасового зберігання сільськогосподарської продукції, за межами населеного пункту с. Лопатичі, Коростенського району, Житомирської області розроблений на підставі:

- заява на замовлення ДПТ;
- завдання на проектування;
- завдання на розроблення розділу ІТЗ ЦЗ;
- рішення Олевської міської ради, №1249, 33 сесія, 8 скликання, від 08.06.2023р.;
- витяг з ДЗК;
- топографічної зйомки.

Замовником детального плану території являється Олевська міська рада.

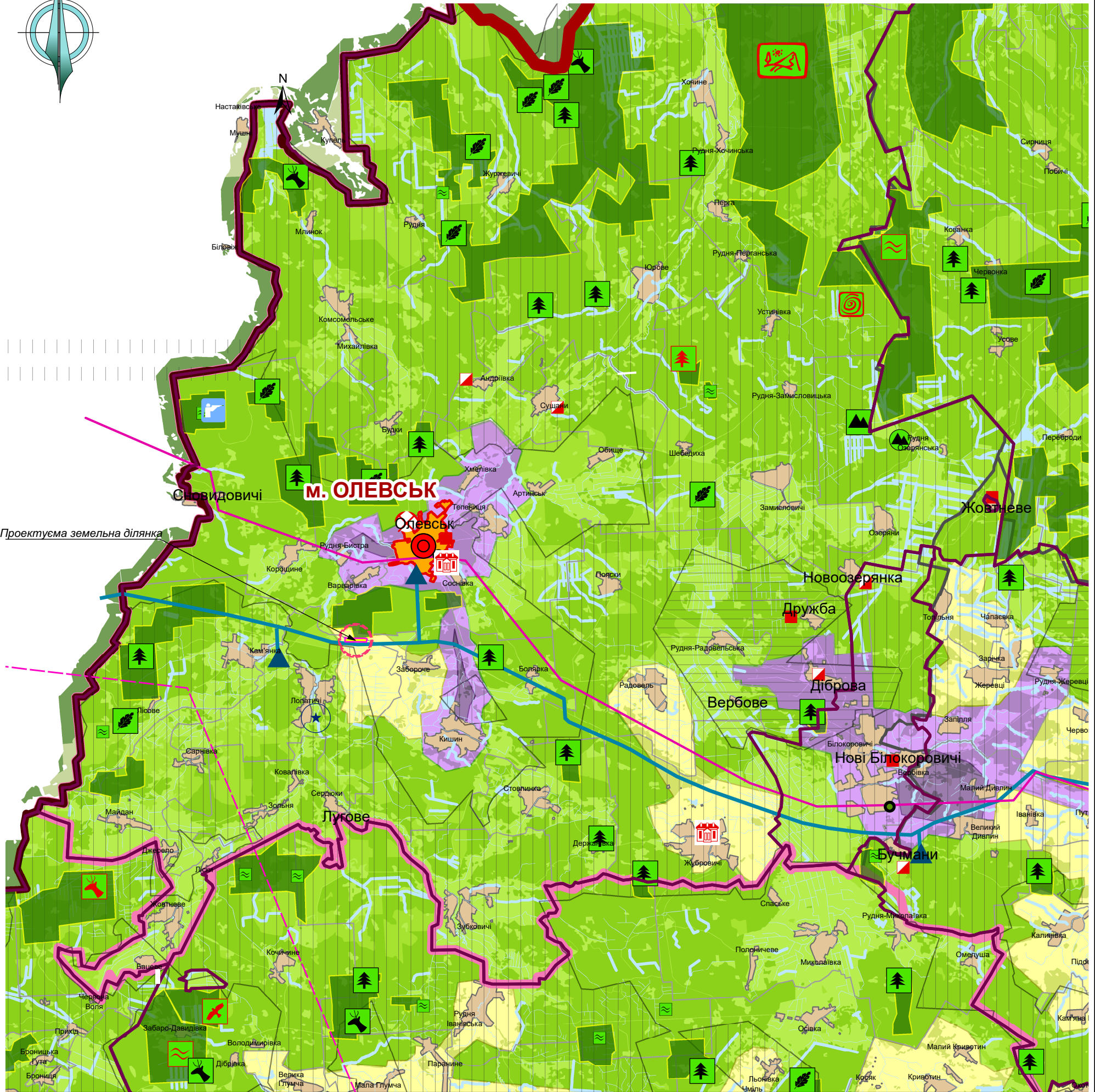
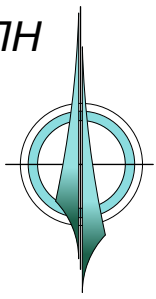
Район будівництва відноситься до кліматичної зони України І згідно ДБН Б.2.2:12-2019 з наступними розрахунковими характеристиками:

- розрахункова зимова температура зовнішнього повітря: -22 С;
- снігове навантаження - 1,46 кПа;
- швидкісний натиск вітру - 0,46 кПа;
- нормативна глибина промерзання ґрунту - 1,08м.

Умовні позначення на кресленнях виконані по ДСТУ Б А.2.4-4-99, ДСТУ Б А.2.4-7-95.

					91-2023			Г П		
					Детальний план території земельної ділянки для будівництва комплексу будівель та споруд для тимчасового зберігання сільськогосподарської продукції, за межами населеного пункту с. Лопатичі, Коростенського району, Житомирської області					
Зм.	Кіл	№ докум.	Підпис	Дата				Стадія	Аркуш	Аркушів
ГАП		Моргоєва О.Ю.			Замовник: Олевська міська рада Платник: ТОВ "ПРАЙМ БЕРРІ"			ДПТ	1	
Н. контр.		Моргоєва О.Ю.			Загальні дані			пп "Домобуд ВС" Кваліфікаційний сертифікат АА №002420 м. Житомир		
Перевір.		Моргоєва О.Ю.								
Розроб.		Пушкарук О.Ю.								

СХЕМА РОЗТАШУВАННЯ ЗЕМЕЛЬНОЇ ДІЛЯНКИ У ПЛАНУВАЛЬНІЙ СТРУКТУРІ ТЕРИТОРІЇ ТЕРИТОРІАЛЬНОЇ ГРОМАДИ



Проектуєма земельна ділянка

Умовні позначення

- Територія громади
- Оздоровчі заклади
- дитячі оздоровчі табори
- місцеві господарства
- Пам'ятки культурної спадщини національного значення**
- архітектури та містобудування
- історії
- археології
- монументального мистецтва
- Території та об'єкти природно-заповідного фонду загальнодержавного значення**
- природні заповідники
- заказники ландшафтні
- заказники загальнозоологічні
- заказники ботанічні
- заказники лісові
- заказники гідрологічні
- заказники орієнтологічні
- заказники геологічні
- пам'ятки природи ботанічні
- пам'ятки природи геологічні
- пам'ятки природи гідрологічні
- дендрологічні парки
- парки-пам'ятки садово-паркового мистецтва
- Каналізаційні очисні споруди
- Проектовані каналізаційні очисні споруди
- Гідроелектростанції (малі ГЕС)
- Проектовані гідроелектростанції (малі ГЕС)
- заказники орієнтологічні
- пам'ятки природи ботанічні
- ботанічні сади
- парки-пам'ятки садово-паркового мистецтва
- заказники ландшафтні
- заказники загальнозоологічні
- заказники ботанічні
- заказники лісові
- заказники гідрологічні
- заказники орієнтологічні
- заказники геологічні
- пам'ятки природи ботанічні
- пам'ятки природи геологічні
- пам'ятки природи гідрологічні
- дендрологічні парки
- парки-пам'ятки садово-паркового мистецтва
- Каналізаційні очисні споруди
- Проектовані каналізаційні очисні споруди
- Гідроелектростанції (малі ГЕС)
- Проектовані гідроелектростанції (малі ГЕС)
- Електропідстанції
- Термінали з резервуарним парком нафтопродуктів
- газорозподільна станція
- компресорна станція (КС)
- промислова насосна станція на нафтопродуктах
- промислова насосна станція на продуктопроводах
- автомобільних цистерн
- запіаничених цистерн
- Лінії електропередач
- Проектовані лінії електропередач
- Продуктопроводи
- Газопроводи
- Нафтопроводи
- Території природно-заповідного фонду
- зона відчуження
- зона безумовного (обов'язкового) відселення
- зона гарантованого добровільного відселення
- Територія області
- Транскордонні регіони
- Території районів
- Території міських, селищних, сільських рад
- Водойми
- Водотоки
- Території забудови за межами населених пунктів
- місто
- селище
- село
- території переважного містобудівного розвитку (зона урбанізації)
- території з пріоритетним розвитком логістичних центрів складування, доробки, сортування вантажів
- території з пріоритетним розвитком сільськогосподарського виробництва
- території з пріоритетним розвитком сільського господарства приміського типу (молочне скотарство, картоплярство, овочівництво)
- території переважного оздоровчого та туристично-рекреаційного використання
- Заболочені землі
- Ліс

91-2023

Детальний план території земельної ділянки для будівництва комплексу будівель та споруд для тимчасового зберігання сільськогосподарської продукції, за межами населеного пункту с. Лопатичі, Коростенського району, Житомирської області

Зм.	Кіл	№ докум.	Підпис	Дата
ГАП		Моргоєва О.Ю.		
Н. контр.		Моргоєва О.Ю.		
Перевір.		Моргоєва О.Ю.		
Розроб.		Пушкарук О.Ю.		

Замовник: Олевська міська рада Платник: ТОВ "ПРАЙМ БЕРРІ"	Стадія	Аркуш	Аркушів
	ДПТ	2	
Схеми розташування земельної ділянки у планувальній структурі території територіальної громади		пп"Домобуд ВС" Кваліфікаційний сертифікат АА №002420 м. Житомир	

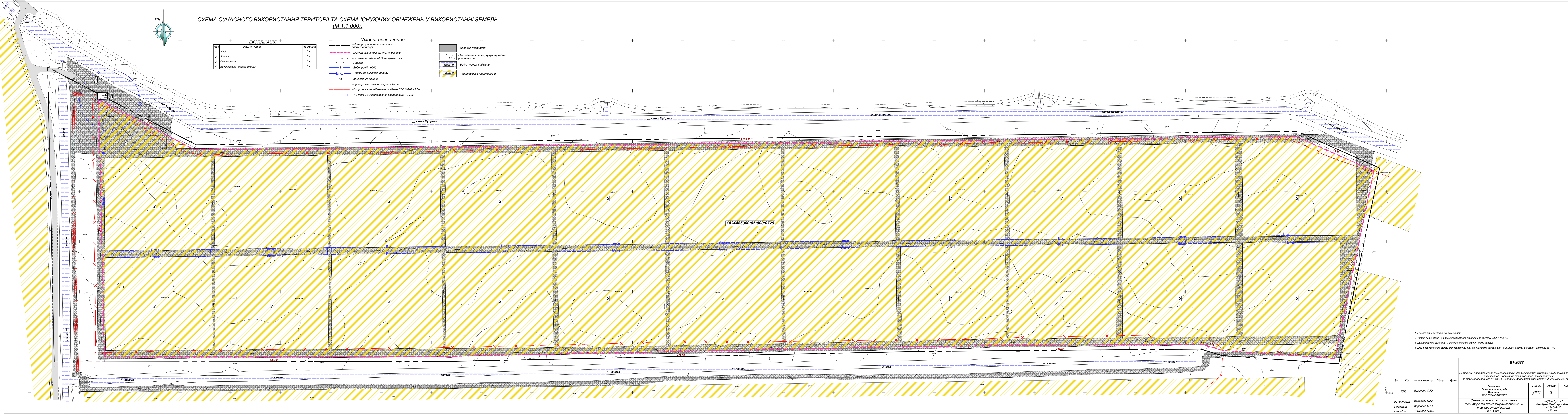
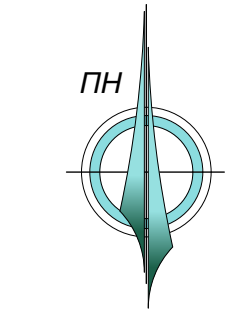


СХЕМА СУЧАСНОГО ВИКОРИСТАННЯ ТЕРИТОРІЇ ТА СХЕМА ІСНЮЮЧИХ ОБМЕЖЕНЬ У ВИКОРИСТАННІ ЗЕМЕЛЬ
(М 1:1 000).



Поз.	Найменування	Примітка
1.	Навіс	Іск.
2.	Язвник	Іск.
3.	Свердловина	Іск.
4.	Водопровідна насосна станція	Іск.

- Умовні позначення**
- Має розроблені детальний план території
 - Межі проєктуваної земельної ділянки
 - Підземний кабель ЛЕП напругою 0,4 кВ
 - Паркан
 - В — Водопровід діаметром 100
 - Впол — Надземна система поливу
 - Кан — Каналізація злива
 - X — Прибережна захисна смуга - 25,0м
 - X — Охоронна зона підземного кабелю ЛЕП 0,4кВ - 1,0м
 - 1+ — 1-й пояс СЗО водозабірної свердловини - 30,0м

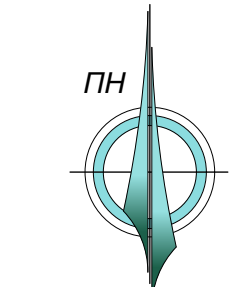
- Дорожнє покриття
- Насадження дерева, кущів, трапляна рослинність
- 40400.0 — Водні поверхні/об'єкти
- 30202.0 — Територія під плантаціями

1. Розміри призначені дані в метрах.
2. Умовні позначення на робочих кресленнях прийняті по ДСТУ Б Б.1.1-17:2013.
3. Дані проєкт виконано у відповідності до діючих норм і правил.
4. ДТТ розроблено на основі топографічної ділянки. Система координат - УСК 2000, система висот - Балтійська - 77.

Зм.	Кл.	№ документа	Підпис	Дата
ГАП	Морозова О.Ю.			
Н. контроль	Морозова О.Ю.			
Перевірка	Морозова О.Ю.			
Розробка	Лушкарук О.Ю.			

91-2023		
Детальний план території земельної ділянки для будівництва комплексу будівель та споруд для задоволення потреб населеного пункту с. Довгатиш, Коростенського району, Житомирської області		
Замовник:	Сторожак Ольга Іванівна	Сторожак Ольга Іванівна
ГП	Морозова О.Ю.	Морозова О.Ю.
Н. контроль	Морозова О.Ю.	Морозова О.Ю.
Перевірка	Морозова О.Ю.	Морозова О.Ю.
Розробка	Лушкарук О.Ю.	Лушкарук О.Ю.
Сторожак Ольга Іванівна	Сторожак Ольга Іванівна	Сторожак Ольга Іванівна
Морозова О.Ю.	Морозова О.Ю.	Морозова О.Ю.
Морозова О.Ю.	Морозова О.Ю.	Морозова О.Ю.
Лушкарук О.Ю.	Лушкарук О.Ю.	Лушкарук О.Ю.

ПРОЕКТНИЙ ПЛАН ТА СХЕМА ПРОЕКТНИХ ОБМЕЖЕНЬ У ВИКОРИСТАННІ ЗЕМЕЛЬ
(М 1:1000)



ЕКСПЛІКАЦІЯ

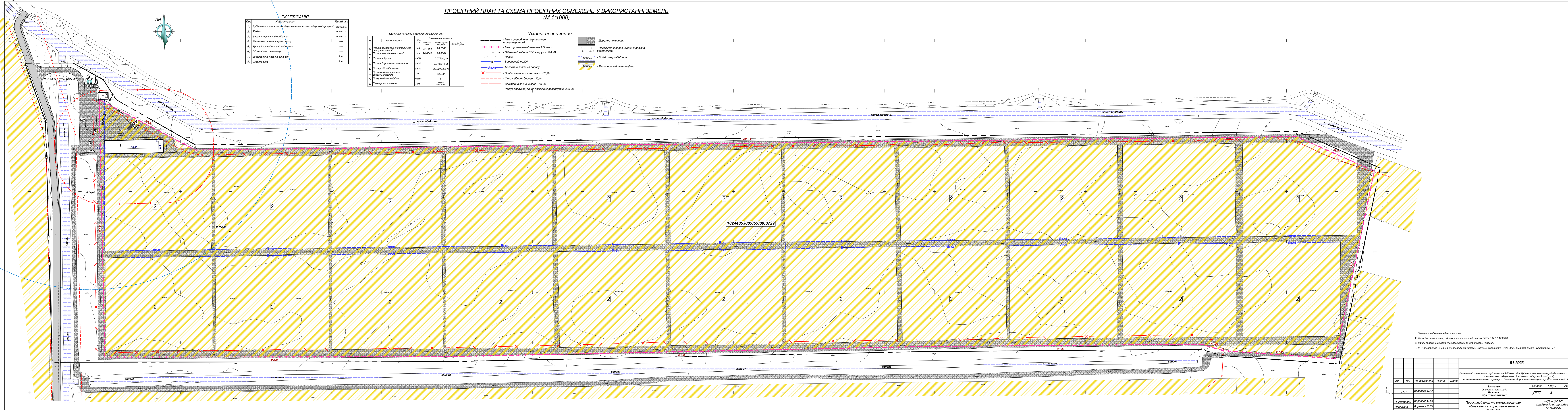
Поз.	Найменування	Примітка
1.	Будівля для тимчасового зберігання сільськогосподарської продукції	проект.
2.	Язички	проект.
3.	Завантажувальні майданчики	проект.
4.	Тимчасова стоянка тракторів
5.	Крилий контейнерний майданчик
6.	Підземні пок. резервуари
7.	Водостічна насосна станція	ІСН.
8.	Свердловина	ІСН.

ОСНОВНІ ТЕХНІКО-ЕКОНОМІЧНІ ПОКАЗНИКИ

№	Найменування	Одн. вим.	Значення показників		
			Проектний	Ефект від 1 га зем. до 1 га зем.	Ефект від 1 га зем. до 1 га зем.
1.	Площа розробленої ділянки заводу (проектної)	га	28,7566	28,7566	
2.	Площа зем. ділянки, з якої	га	26,0041	26,0041	
3.	Площа забудови	га/%	0,0766(0,29)		
4.	Площа дорожнього покриття	га/%	3,7058(14,25)		
5.	Площа під майданчиками	га/%	22,2217(85,46)		
6.	Продуктивність кулісно-короїтного майдану	м		300,00	
7.	Площа поверхні забудови	кв.м			300,00
8.	Електропостачання	МВт			забудо-вані площ. діляк.

- Умовні позначення**
- Мехка розроблена ділянка плану території
 - Між проектною земельної ділянки
 - Підземний кабель ЛЕП напругою 0,4 кВ
 - Паркан
 - В — Водопровід по 200
 - Впоп — Надземна система поливу
 - × — Прибережна захисна смуга - 25,0м
 - Смуга відводу дорож. - 30,0м
 - Санітарна захисна зона - 50,0м
 - Район обслуговування пожежних резервуарів - 200,0м

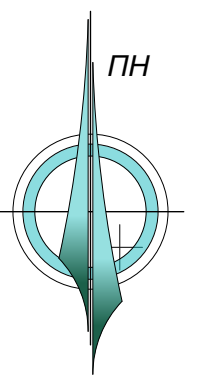
+	Дорожнє покриття
○ Δ, ○ Δ, 1	Насадження дерев, кущів, трав'яна рослинність
40400.0	Води поверхні/об'єкти
30200.0	Територія під плантаціями



1. Розміри привласнення дані в метрах.
2. Умовні позначення на робочих кресленнях прийняті по ДСТУ Б Б.1.1-17:2013.
3. Дані проєкту виконано у відповідності до вимог норм і правил.
4. ДТТ розроблено на основі топографічної зйомки. Система координат - УСК 2000, система висот - Балтійська - 77.

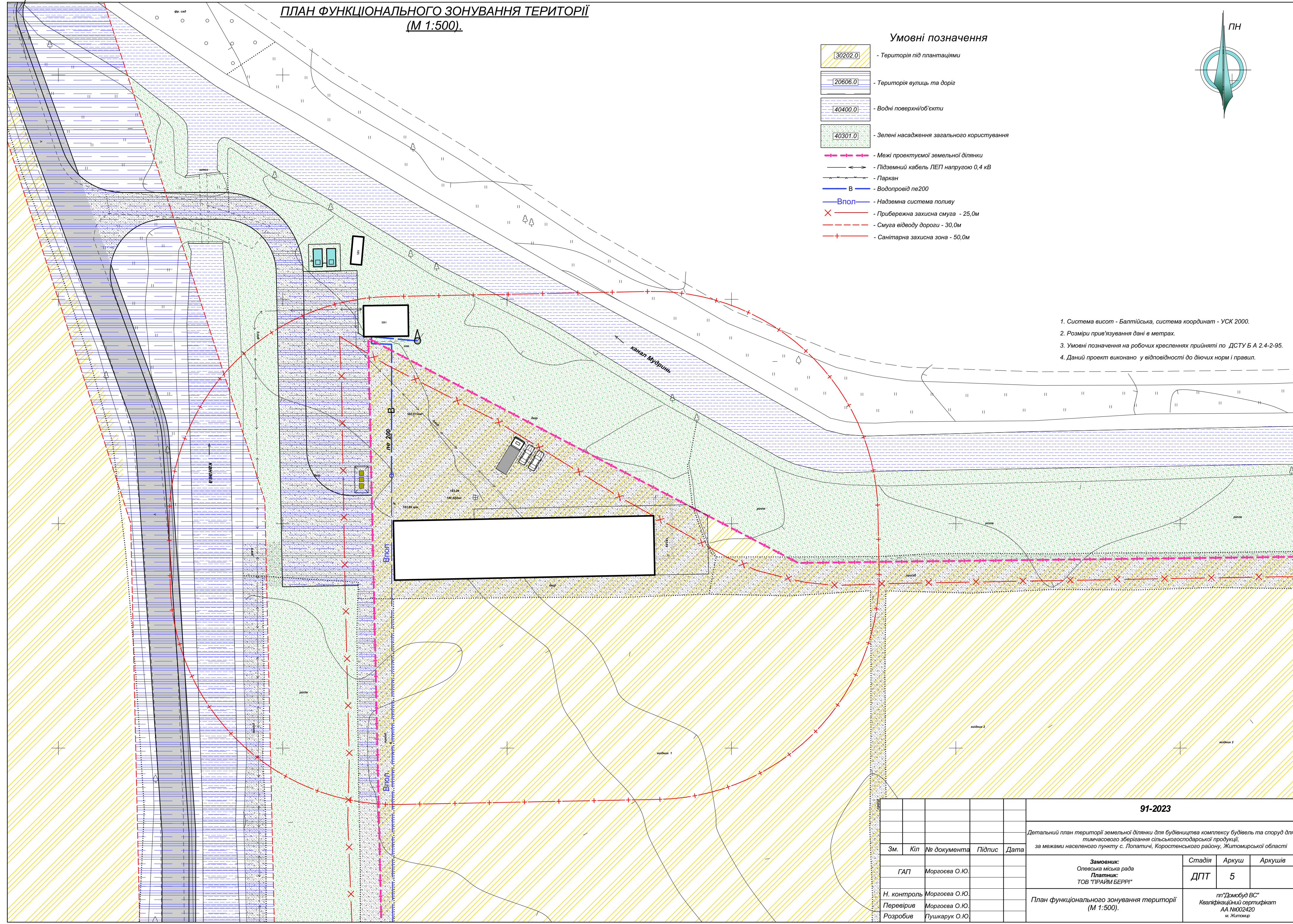
91-2023				
Зм.	Кп.	№ документа	Підпис	Дата
ГАП	Морозова О.Ю.			
Н. контроль	Морозова О.Ю.			
Перевіря	Морозова О.Ю.			
Розробив	Глушарук О.Ю.			
Детальний план території земельної ділянки для будівництва комплексу будівель та споруд для тимчасового зберігання сільськогосподарської продукції за межами населеного пункту с. Довгалич, Кіровоградського району, Житомирської області				
Замовник: Одеська міська рада Голова: ТОВ ТРИМ БЕРРІ			Стаття	Аркуш
Проектний план та схема проектних обмежень у використанні земель (М 1:1000).			ДПТ	4
Архитектор: ІП "Діамбуд ВС" Кирилюк Олександр І.П.				

ПЛАН ФУНКЦІОНАЛЬНОГО ЗОНУВАННЯ ТЕРИТОРІЇ
(М 1:500).



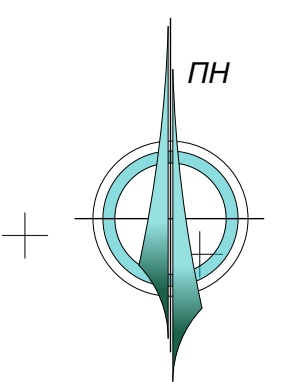
- Умовні позначення**
- Територія під плантаціями
 - Територія вулиць та доріг
 - Водні поверхні/об'єкти
 - Зелені насадження загального користування
 - Межі проектуємої земельної ділянки
 - Підземний кабель ЛЕП напругою 0,4 кВ
 - Паркан
 - Водопровід пє200
 - Надземна система поливу
 - Прибережна захисна смуга - 25,0м
 - Смуга відводу дороги - 30,0м
 - Санітарна захисна зона - 50,0м

1. Система висот - Балтійська, система координат - УСК 2000.
2. Розміри прив'язування дані в метрах.
3. Умовні позначення на робочих кресленнях прийняті по ДСТУ Б А 2.4-2-95.
4. Даний проект виконано у відповідності до діючих норм і правил.



					91-2023			
					Детальний план території земельної ділянки для будівництва комплексу будівель та споруд для тимчасового зберігання сільськогосподарської продукції, за межами населеного пункту с. Попатичі, Коростенського району, Житомирської області			
Зм.	Кіл	№ документа	Підпис	Дата	Замовник: Олевська міська рада Платник: ТОВ "ПРАЙМ БЕРРІ"	Стадія	Аркуш	Аркушів
ГАП		Моргоєва О.Ю.				ДПТ	5	
Н. контроль		Моргоєва О.Ю.			План функціонального зонування території (М 1:500).	п/т "Домобуд ВС" Кваліфікаційний сертифікат АА №002420 м. Житомир		
Перевірює		Моргоєва О.Ю.						
Розробив		Пушкарук О.Ю.						

СХЕМА ТРАНСПОРТНОЇ МОБІЛЬНОСТІ ТА ІНФРАСТРУКТУРИ
(М 1:500).

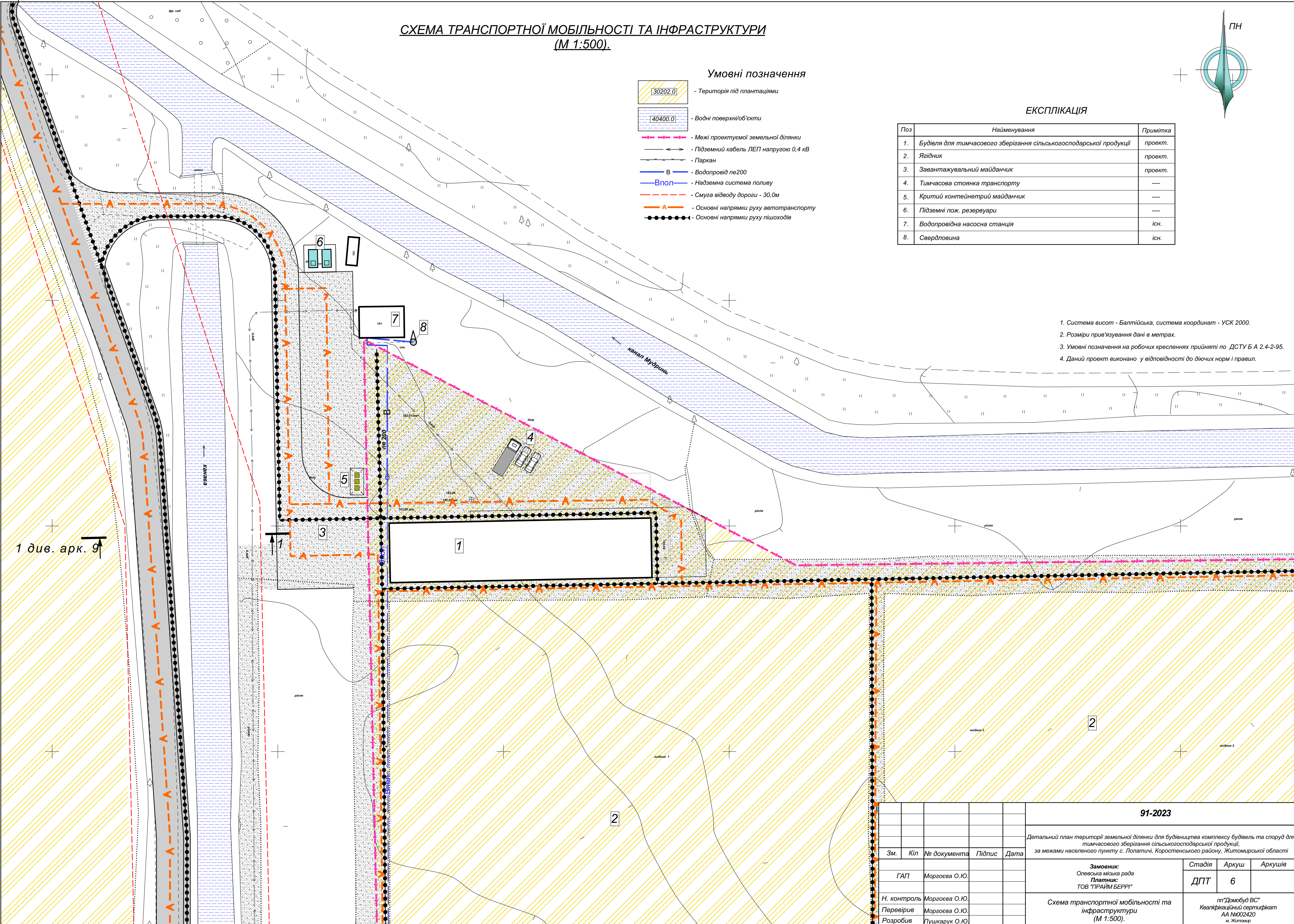


- Умовні позначення**
- 30202.0 - Територія під плантаціями
 - 40400.0 - Водні поверхні/об'єкти
 - Межі проектуємої земельної ділянки
 - Підземний кабель ЛЕП напругою 0,4 кВ
 - Паркан
 - В - Водопровід ге200
 - Впол - Надземна система поливу
 - Смуга відводу дороги - 30,0м
 - А - Основні напрямки руху автотранспорту
 - Основні напрямки руху пішоходів

ЕКСПЛІКАЦІЯ

Поз	Найменування	Примітка
1.	Будівля для тимчасового зберігання сільськогосподарської продукції	проект.
2.	Ягідник	проект.
3.	Завантажувальний майданчик	проект.
4.	Тимчасова стоянка транспорту	----
5.	Критий контейнерний майданчик	----
6.	Підземні пож. резервуари	----
7.	Водопровідна насосна станція	існ.
8.	Свердловина	існ.

1. Система висот - Балтійська, система координат - УСК 2000.
2. Розміри прив'язування дані в метрах.
3. Умовні позначення на робочих кресленнях прийняті по ДСТУ Б А 2.4-2-95.
4. Даний проект виконано у відповідності до діючих норм і правил.



91-2023				
Детальний план території земельної ділянки для будівництва комплексу будівель та споруд для тимчасового зберігання сільськогосподарської продукції, за межами населеного пункту с. Лопатичі, Коростенського району, Житомирської області				
Зм.	Кіл	№ документа	Підпис	Дата
ГАП	Моргоєва О.Ю.			
Н. контроль	Моргоєва О.Ю.			
Перевірює	Моргоєва О.Ю.			
Розробив	Пушкарук О.Ю.			
Замовник: Олевська міська рада Платник: ТОВ "ПРАЙМ БЕРРІ"			Стадія ДПТ	Аркуш 6
Схема транспортної мобільності та інфраструктури (М 1:500).			п/т "Домобуд ВС" Кваліфікаційний сертифікат АА №002420 м. Житомир	

СХЕМА ІНЖЕНЕРНОГО ЗАБЕЗПЕЧЕННЯ ТЕРИТОРІЇ (М 1:500).

ЕКСПЛІКАЦІЯ

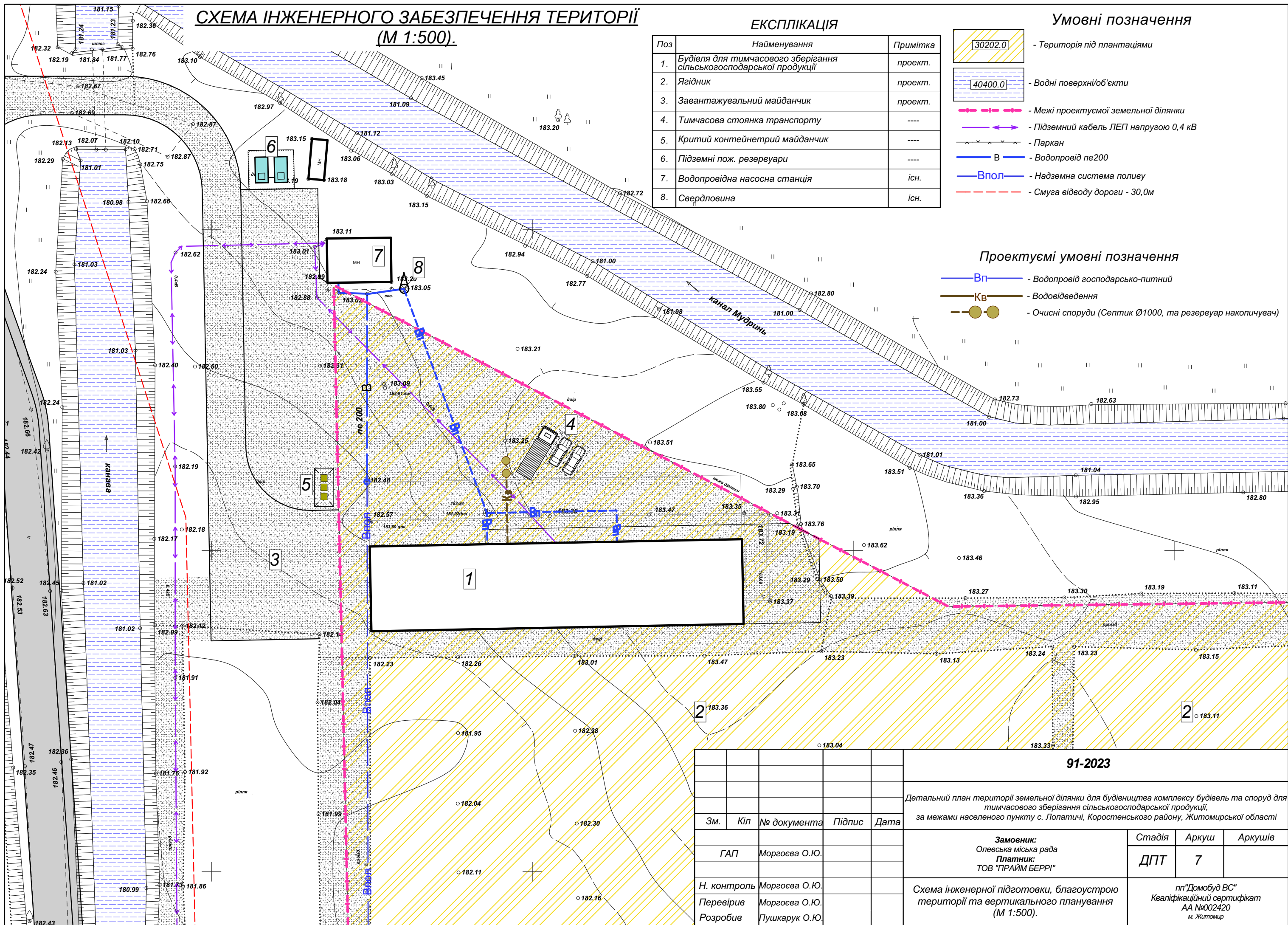
Поз	Найменування	Примітка
1.	Будівля для тимчасового зберігання сільськогосподарської продукції	проект.
2.	Ягідник	проект.
3.	Завантажувальний майданчик	проект.
4.	Тимчасова стоянка транспорту	----
5.	Критий контейнерний майданчик	----
6.	Підземні пожежні резервуари	----
7.	Водопровідна насосна станція	існ.
8.	Свердловина	існ.

Умовні позначення

	30202.0	- Територія під плантаціями
	40400.0	- Водні поверхні/об'єкти
		- Межі проектуємої земельної ділянки
		- Підземний кабель ЛЕП напругою 0,4 кВ
		- Паркан
		- Водопровід pe200
		- Надземна система поливу
		- Смуга відводу дороги - 30,0м

Проектуємі умовні позначення

	Вп	- Водопровід господарсько-питний
	Кв	- Водовідведення
	О	- Очисні споруди (Септик Ø1000, та резервуар накопичувач)



91-2023

Детальний план території земельної ділянки для будівництва комплексу будівель та споруд для тимчасового зберігання сільськогосподарської продукції, за межами населеного пункту с. Лопатичі, Коростенського району, Житомирської області

Зм.	Кіл	№ документа	Підпис	Дата
ГАП		Моргоєва О.Ю.		
Н. контроль		Моргоєва О.Ю.		
Перевірів		Моргоєва О.Ю.		
Розробив		Пушкарчук О.Ю.		

Замовник:
Олевська міська рада
Платник:
ТОВ "ПРАЙМ БЕРРІ"

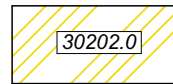
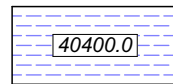

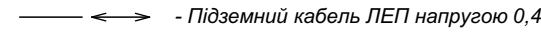
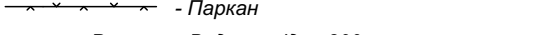
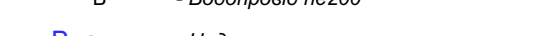
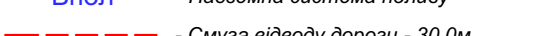

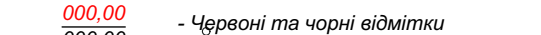

Стадія	Аркуш	Аркушів
ДПТ	7	

Схема інженерної підготовки, благоустрою території та вертикального планування (М 1:500).

пп "Домобуд ВС"
Кваліфікаційний сертифікат
АА №002420
м. Житомир

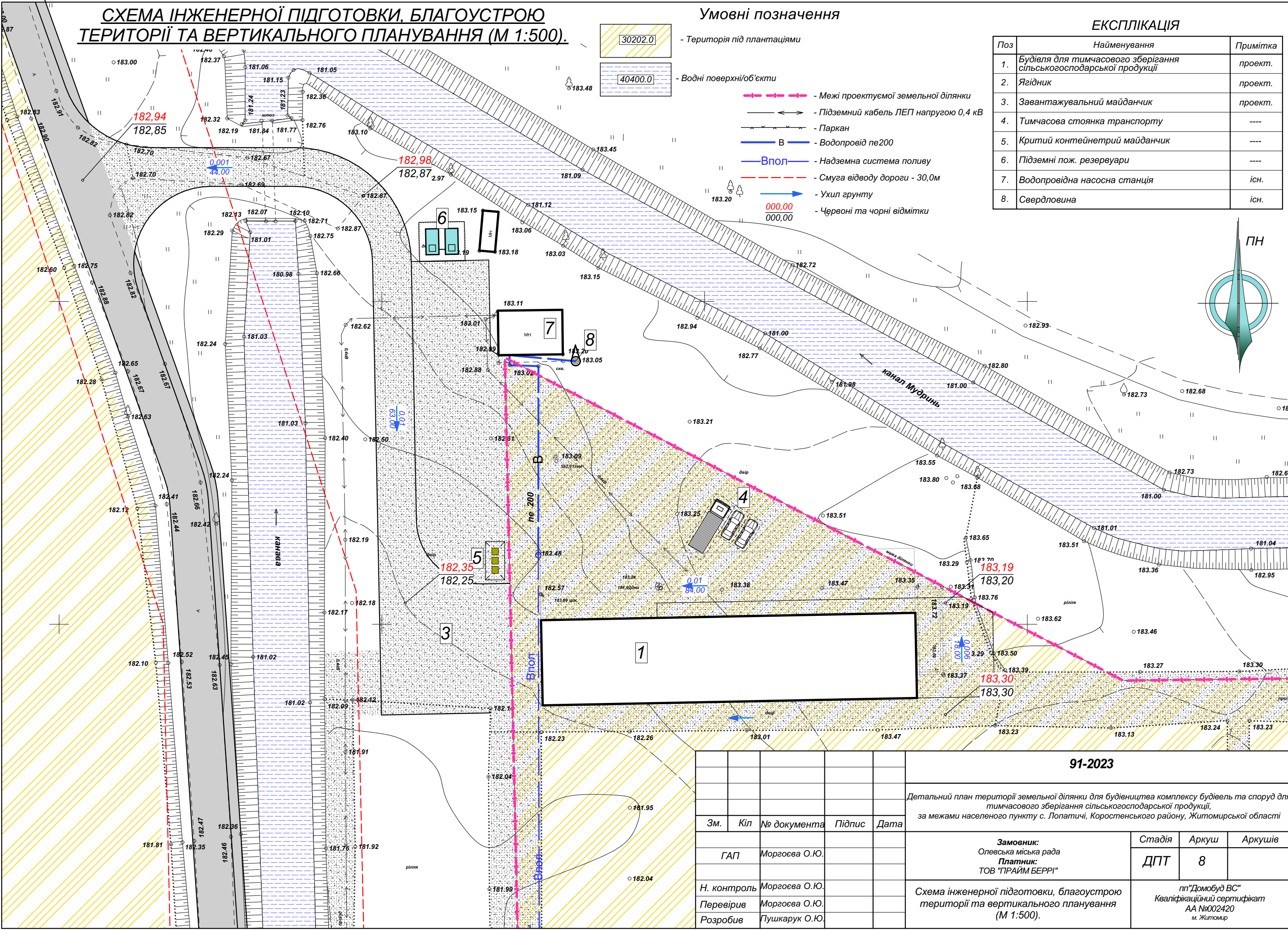
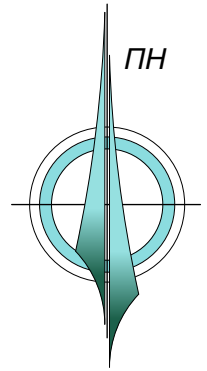
СХЕМА ІНЖЕНЕРНОЇ ПІДГОТОВКИ, БЛАГОУСТРОЮ ТЕРИТОРІЇ ТА ВЕРТИКАЛЬНОГО ПЛАНУВАННЯ (М 1:500).

Умовні позначення

-  30202.0 - Територія під плантаціями
-  40400.0 - Водні поверхні/об'єкти
-  - Межі проектуємої земельної ділянки
-  - Підземний кабель ЛЕП напругою 0,4 кВ
-  - Паркан
-  В - Водопровід пе200
-  Впол - Надземна система поливу
-  - Смуга відводу дороги - 30,0м
-  - Ухил ґрунту
-  000,00 000,00 - Червоні та чорні відмітки

ЕКСПЛІКАЦІЯ

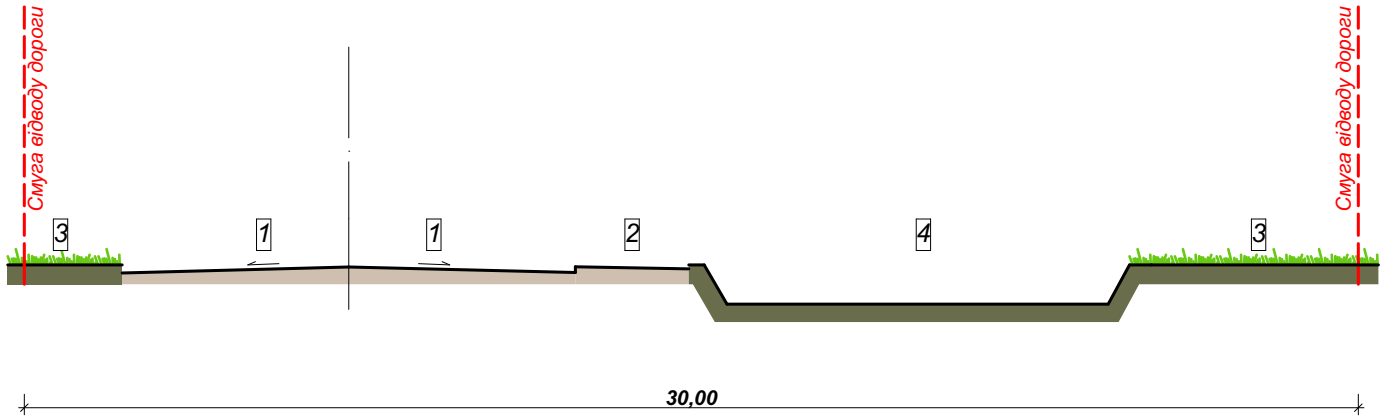
Поз	Найменування	Примітка
1.	Будівля для тимчасового зберігання сільськогосподарської продукції	проект.
2.	Ягідник	проект.
3.	Завантажувальний майданчик	проект.
4.	Тимчасова стоянка транспорту	----
5.	Критий контейнерний майданчик	----
6.	Підземні пож. резервуари	----
7.	Водопровідна насосна станція	існ.
8.	Свердловина	існ.



					91-2023				
					Детальний план території земельної ділянки для будівництва комплексу будівель та споруд для тимчасового зберігання сільськогосподарської продукції, за межами населеного пункту с. Лопатичі, Коростенського району, Житомирської області				
Зм.	Кіл	№ документа	Підпис	Дата	Замовник: Олевська міська рада Платник: ТОВ "ПРАЙМ БЕРРІ"	Стадія	Аркуш	Аркушів	
ГАП		Моргоєва О.Ю.				ДПТ	8		
Н. контроль		Моргоєва О.Ю.			Схема інженерної підготовки, благоустрою території та вертикального планування (М 1:500).	пп "Домобуд ВС" Кваліфікаційний сертифікат АА №002420 м. Житомир			
Перевірів		Моргоєва О.Ю.							
Розробив		Пушкарчук О.Ю.							

Креслення поперечних профілів вулиць

Профіль 1

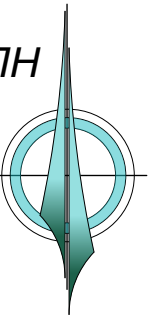


УМОВНІ ПОЗНАЧЕННЯ:

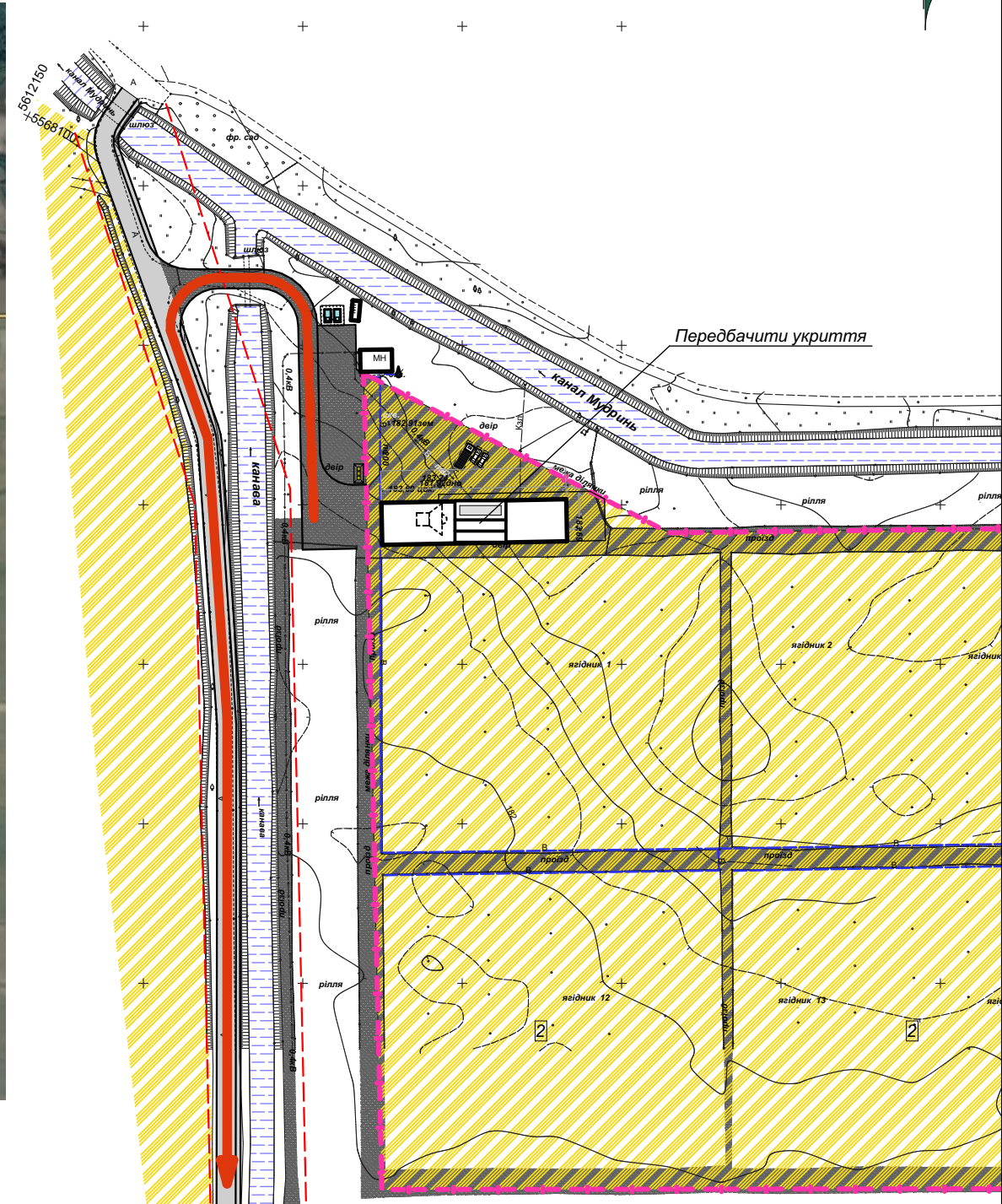
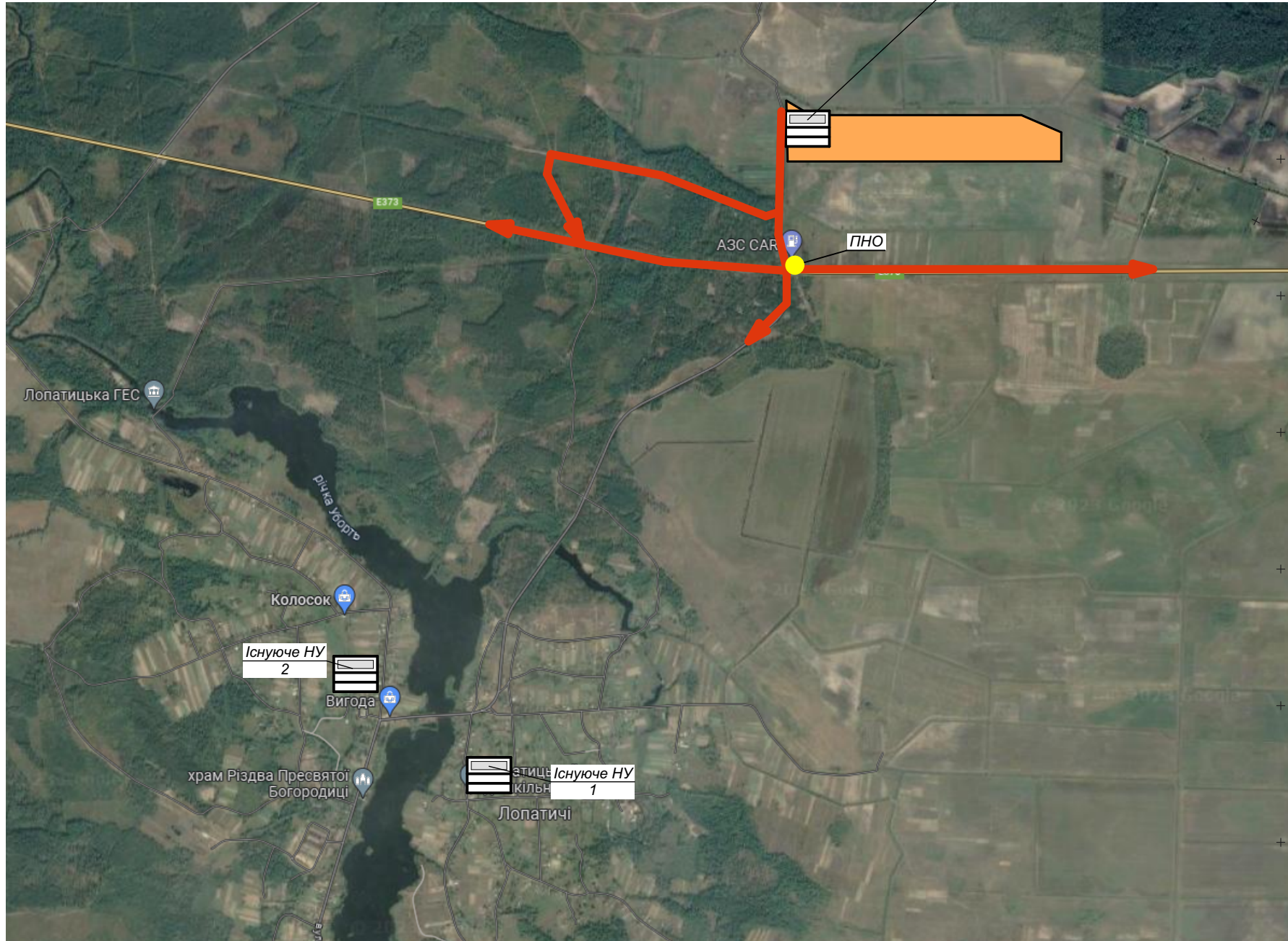
- 1 - Основна проїзна частина
- 2 - Тротуар
- 3 - Смуга озеленення
- 4 - Канава

					91-2023	Г П
					Детальний план території земельної ділянки для будівництва комплексу будівель та споруд для тимчасового зберігання сільськогосподарської продукції, за межами населеного пункту с. Лопатичі, Коростенського району, Житомирської області	
Зм.	Кіл	№ докум.	Підпис	Дата	Замовник: Олевська міська рада Платник: ТОВ "ПРАЙМ БЕРРІ"	Стадія ДПТ
					Аркуш 9	Аркушів
Н. контр.		Моргоєва О.Ю.			Креслення поперечних профілів вулиць. пп"Домобуд ВС" Кваліфікаційний сертифікат АА №002420 м. Житомир	
Перевір.		Моргоєва О.Ю.				
Розроб.		Пушкарук О.Ю.				

**СХЕМА ІНЖЕНЕРНО-ТЕХНІЧНИХ ЗАХОДІВ ЦИВІЛЬНОГО ЗАХИСТУ НА
МИРНИЙ ЧАС ТА ОСОБЛИВИЙ ПЕРІОД**



Передбачити укриття




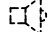


Найпростіші укриття:

1. НУ с.Лопатичі, вул.Зарічна,26 – Лопатицький ЗДО №18 «Дзвіночок»
2. НУ с.Лопатичі, вул.Гагаріна,61в – будинок культури

ПНО: АЗС ТОВ «Успіх ОП» а/д Київ-Ковель-Ягодин, 234 км+100 км.

Умовні позначення

-  Проектуєма земельна ділянка
-  Шляхи евакуації
-  Захисна споруда цивільного захисту
-  Сирена С-40

Примітка: Зважаючи на відсутність вихідних даних та відповідно комплексу інженерно-технічних заходів щодо забезпечення захисту та життєдіяльності населення від надзвичайних ситуацій воєнного характеру на особливий період містобудівними засобами, при виконанні детального плану цієї території, відсутня потреба в розробленні двох окремих розділів інженерно-технічних заходів цивільного захисту на мирний час та на особливий період, в детальному плані розроблено єдиний розділ та схему ІТЗ ЦЗ.

Населення в межах даного детального плану території повинно укриватись у протирадіаційних укриттях, або спорудах подвійного призначення із захисними властивостями протирадіаційного укриття, а також використання найпростіших укриттів. Укриття даного типу передбачити в адміністративній будівлі при розробці робочого проекту даного об'єкту.

					91-2023					
					Детальний план території земельної ділянки для будівництва комплексу будівель та споруд для тимчасового зберігання сільськогосподарської продукції, за межами населеного пункту с. Лопатичі, Коростенського району, Житомирської області					
Зм.	Кіл	№ докум.	Підпис	Дата	Замовник: Олевська міська рада Платник: ТОВ "ПРАЙМ БЕРРІ"	Стадія	Аркуш	Аркушів		
ГАП		Моргоєва О.Ю.				ДПТ	10			
Н. контр.		Моргоєва О.Ю.				Схеми інженерно-технічних заходів цивільного захисту на мирний час та особливий період				
Перевір.		Моргоєва О.Ю.								
Розроб.		Пушкарук О.Ю.			пп"Домобуд ВС" Кваліфікаційний сертифікат АА №002420 м. Житомир					